

Knut Vaage

# for stadig å bli

for blanda kor med fråskilte stemmer om lytting og avstand

2015

(versjon 23.06.2017)





# for stadig å bli

Knut Vaage

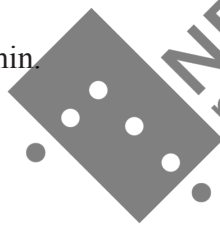
*for blanda kor med fråskilte stemmer*

*om lytting og avstand*

2015

(versjon 23.06.2017)

Durata: 20 min.



*This music is copyright protected*

# for stadig å bli

Prosjektet blir utforma etter eit initiativ frå biletkunstnar Sissel Lillebostad, og omhandlar lytting og avstand.

Koret Gneis deltar i utforskinga av lyd frå stemmer i rom fram til ferdig resultat. Dirigent, Tore Kloster

Utpøving av grense for avstand mellom songarane kan skje i eit stort rom eller ute i eit eigna landskap. I eit gitt rom vil startpunktet vera at songarane plasserar seg med maksimal avstand mellom kvar. Oppstillinga er uavhengig av stemmegruppene.

Ulike linjer og kvadratiske formasjoner kan prøvast ut, men når den "rette formasjonen" er funnen, held koret på denne gjennom framføringa. Unngå direkte kommunikasjon mellom songarane. Ekstrem lytting er kommunikasjonsformen som gjeld, ikkje blikk-kontakt.

Pubikum rører seg fritt mellom songarane.

Stykket blir ikkje dirigert. Men dirigenten startar kvar nye vokal-lyd, og stoppar/endrar etter si eiga formkjensle. Frå dirigenten vandrar lyden til den som høyrer først jamført med partituret. Det er viktig at oppstillinga er slik at ikkje alle høyrer lyden med det samme, altså med maksimal avstand i rommet, eller dersom ute; så stor avstand mellom songarane at berre nokre få høyrer lydane samtidig.

Partituret vil bli endra ut ifrå erfaringane undervegs. Men utgangspunktet er lydinnpulsar frå dirigenten som spreier seg i koret etter instruksar frå partituret. Tidsaspektet i partituret er opent, og det inneheld stor grad av improvisatorisk fridom.

Stykket utforskar grensene for sansning (lytting), respons og samhandling utstrekt i tid og rom. Målet er å uttrykka ei kjensle av væren som stadig blir til gjennom visjonære augneblikk, kvart av dei i tusenvis av små glimt.

Prosjektet sine fasar:

- 1) Utpøving, innstudering
- 2) Framføring med spreidd kor, næropptak av kvar enkelt kormedlem
- 3) Redigering i studio, tilpassing til utstillingsmediet, spatialisering  
Lydopptak og redigering av Thorolf Thuestad
- 4) Ferdig redigerte opptak blir forma til ei avsluttande utstilling, oppstilling av små høgtalarar med referanse til koret si plassering under framføringa ein songar i kvar høgtalar (publikum kan vandra mellom høgtalarane)

Urframføringa 17. mars 2015 var i Bergen offentlege bibliotek. Me brukte hovudrommet oppe og nede og tilstøytande rom.

Lydinstallasjonen som vart vist på Lydgalleriet i Bergen frå 20. jan - 5. febr. 2017 var forma av Sissel Lillebostad, Knut Vaage og Thorolf Thuestad

I samarbeid med BEK, Bergen offentlige bibliotek og Lydgalleriet

Royalties protected by TONO, P.b. 9171, Grønland, N-0134 OSLO, [tono@tono.no](mailto:tono@tono.no)

Score at NB noter, National Library of Norway, P.Box 2674 Solli, N-0203 OSLO, [musikk@nb.no](mailto:musikk@nb.no)

More info: [www.knutvaage.com](http://www.knutvaage.com)

# for stadig å bli

Knut Vaage  
prosjektidè: Sissel Lillebostad

### Del 1 (transformasjon)

(start solo konsonanten s)

gradvis lenger avstand mell. fz -----

Dirigent *Ss* *p* → *Ss(fz)* *Ss(fz)*

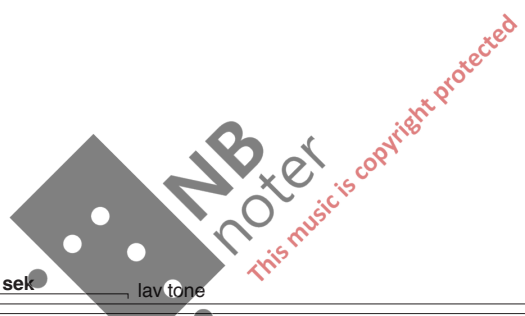
Sopran impuls frå altar *Ss* *p*

Alt impuls frå bassar *Ss* *p*

Tenor impuls frå dirigent *Ss* *p* → *Ss(fz)* *Ss(fz)* gradvis lenger avstand mell. fz -----

Bass impuls frå tenorar *Ss* *p* → *Ss(fz)* *Ss(fz)* gradvis lenger avstand mell. fz -----

prosjektet er notert med langstrakte linjer  
men ta pausar ad lib. for pust (korisk)



Dirigent (Ss fz) → TACET 3 sek lav tone Mm

S gradvis lenger avstand mell. fz ----- ekstrem avstand lav tone (kluster) (Ss) → Ss(fz) Ss(fz) → TACET Mm

A gradvis lenger avstand mell. fz ----- ekstrem avstand lav tone (kluster) Ss(fz) Ss(fz) → TACET Mm

T ----- ekstrem avstand lav tone (kluster) (Ss fz) → TACET Mm

B ----- ekstrem avstand lav tone (kluster) (Ss fz) → TACET Mm

rytmisk knirk på høg tone, redusert stemme  
 L...i.i.i

gliss.

Dir

S (Mm)

A (Mm)

T (Mm)

B (Mm)

rytmisk knirk på høg tone, redusert stemme  
 L...i.i.i

gliss.

rytmisk knirk på høg tone, redusert stemme  
 L...i.i.i

gliss.

rytmisk knirk på høg tone, redusert stemme  
 L...i.i.i

gliss.

rytmisk knirk på høg tone, redusert stemme  
 L...i.i.i

gliss.

lav tone

3 sek

Dir

S (L...i.i.i)

A (L...i.i.i)

T (L...i.i.i)

B (L...i.i.i)

TACET

gliss.

lav tone (kluster)

gliss.

lav tone (kluster)

gliss.

lav tone (kluster)

gliss.

lav tone (kluster)

gliss.

innoverpust gradvis lenger avstand mell. fz

vanleg pust

Dir

S (Oo)

A (Oo)

T

B (Oo)

Hah(fz) Hah

TACET

Hah(fz) Hah

TACET

Hah(fz) Hah

TACET

Hah(fz) Hah

TACET

Hah(fz) Hah

gliss.

innoverpust gradvis lenger avstand mell. fz

innoverpust gradvis lenger avstand mell. fz

innoverpust gradvis lenger avstand mell. fz

innoverpust gradvis lenger avstand mell. fz

innoverpust gradvis lenger avstand mell. fz



G.P.

5 sek

Dir **TACET**

S guturalt, morf til TACET  
Kah *fz* Aa → TACET

A guturalt, morf til TACET  
Aa → TACET

T (Aa) → TACET

B (Aa) → TACET

Dir Grynting, mumling, babling  
først konsonantisk, så gradvis legg på vokalar

S Grmfskj → Åå → ROP → Ss *mf*

A Grmfskj → Åå → ROP

T Grmfskj → Åå → ROP

B Grmfskj → Åå → ROP

*NB noter*  
*This music is copyright protected*

**Del 2 (variasjon)**

Dir varier s-artikulasjon ekstremt, impro  
gradvis lenger avstand mell. fz

S Ss *mf* → Sju(fz) Sju(fz)

A Ss *mf* → Sju(fz) Sju(fz)

T Ss *mf* → Sju(fz) Sju(fz)

B Ss *mf* → Sju(fz) Sju(fz)

gradvis lenger avstand mell. fz



1 sek, brystklang, ekstrem artikulasjon

Dir TACET *pp* Aoiâaoâaoiaa *f* Aâ

S brystklang, ekstrem artikulasjon

(Sjui fz) TACET *pp* Aoiâaoâaoiaa

A brystklang, ekstrem artikulasjon

(Sjui fz) TACET *pp* Aoiâaoâaoiaa

T brystklang, ekstrem artikulasjon

(Sjui fz) TACET *pp* Aoiâaoâaoiaa

B brystklang, ekstrem artikulasjon

(Sjui fz) TACET *pp* Aoiâaoâaoiaa

individuell rytmikk gradvis lavare tempo, stacc sempre ----- ekstremt sakte

Dir i a o a i a o

S (Aoiâa..) *f* Aâ i a o a i a o

A (Aoiâa..) *f* Aâ i a o a i a o

T (Aoiâa..) *f* Aâ i a o a i a o

B Aâ *f* i a o a i a o

gliss. guturalt, morf til TACET

Dir *pp* i a o å Aa

S ekstremt sakte gliss. guturalt, morf til TACET

A ekstremt sakte gliss. guturalt, morf til TACET

T ekstremt sakte gliss. guturalt, morf til TACET

B ekstremt sakte gliss. guturalt, morf til TACET

**G.P. 3 sek** **Del 3 (isolasjon)**

Dir (Aa) TACET Ss *p*

S (Aa) TACET lav tone (samme hos altar)

A (Aa) TACET Mm *p*

T (Aa) TACET Plystre *p*

B (Aa) TACET Oo *p* lav tone (samme hos bassar)

**G.P. 3 sek**

Dir (Ss) morf til TACET TACET

S (p) rytmisk knirk på høg tone, redusert stemme l...i...i...i morf til TACET TACET

A (Mm) morf til TACET TACET

T (Plystre) morf til TACET TACET

B (Oo) morf til TACET TACET

**G.P. 3 sek**

Dir Hah(fz) Hah *p* TACET

S halvkviskring, svært spreidd Sju(fz) Sju(fz) *p* TACET

A brystklang, ekstrem artikulasjon morf til TACET TACET

T halvkviskring, svært spreidd Ss(fz) Ss(fz) *p* TACET

B halvkviskring, svært spreidd Kah(fz) Kah(fz) *p* TACET

Dir *pp* **TACET** **G.P.**<sub>3 sek</sub>

S *pp* **gliss.** **gliss.** **TACET**

A spreidd "abstrakt" akkord ad lib **Mm** **TACET**

T **variert s-artikulasjon** **morf til TACET** **Ss** **TACET**

B **guturalt, morf til TACET** **Aa** **TACET**

**Del 4 (epilog)**

**Largo molto**

Dir *pp* **minst 10 sec.** **Oo** **minst 10 sec.** **Oo**

S *pp* **Oo**

A *pp* **Oo**

T *pp* **Oo**

B *pp* **Oo**

Dir **minst 10 sec.** **Oo** **minst 20 sec.** **Oo**

S **Oo**

A **Oo**

T **Oo**

B **Oo**

**da capo  
e fine**