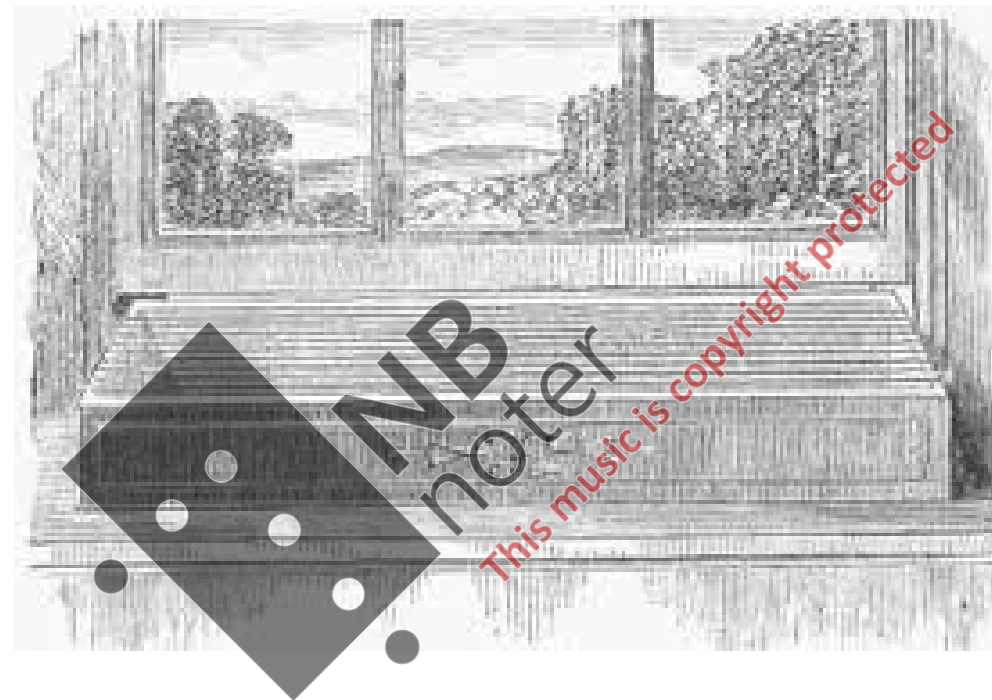


Kjell Habbestad

Mi sjel er ei eolsharpe



ein Jakob Sande-kantate

op. 90b

for vokalsekstett, harpe og strykeorkester



NB
noter

This music is copyright protected

Kjell Habbestad

Mi sjel er ei eolsharpe

ein Jakob Sande-kantate, op. 90b

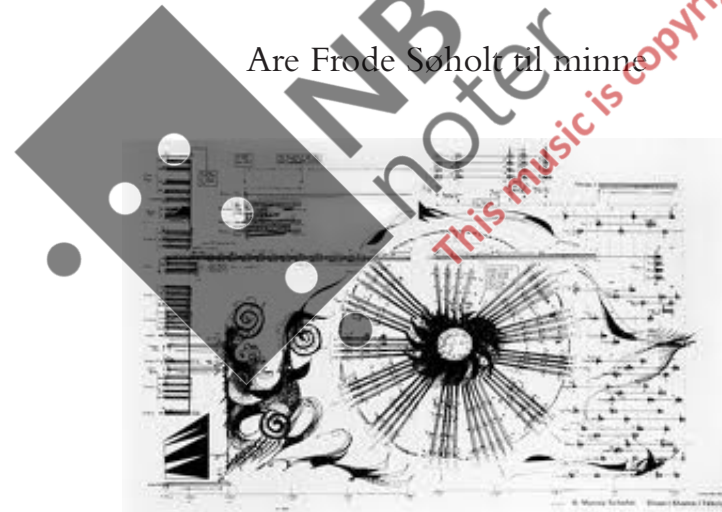
for vokalsekstett (sopran, mezzosopran, alt, tenor, baryton og bass), harpe og strykeorkester

Tekstar av Jakob Sande

Utval og redigering:
Kjell Habbestad

Durata:
33 min.

Are Frode Søholt til minne



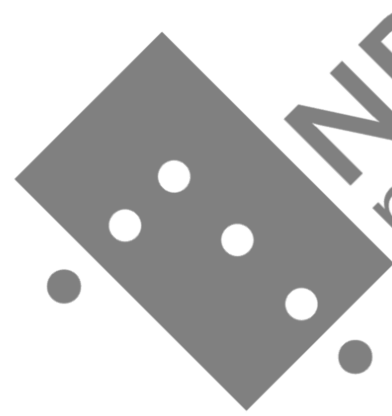
Tinga av Gloppen Musikkfest/Audun Sandvik/Are Frode Søholt/Hanne Bergljot Oftedal med stønad frå Norsk kulturfond

Urframført ved Nordic Voices og samansett kammerensemble, dir. Per Kristian Skalstad,

i Vereide kyrkje under Gloppen Musikkfest, 1. september 2012

Ominstrumentert for vokalsekstett, harpe og strykeorkester i mai 2021, med stønad frå Norsk Komponistforening

Den nye versjonen vart urframført ved Nordic Voices, Catherine Derrick, harpe og Telemark kammerorkester, dir. Per Kristian Skalstad
i Glemmen kirke, Fredrikstad, 12. juni 2021



NB
noter

This music is copyright protected

Mi sjel er ei eolsharpe

Ritornell

*Mi sjel er ei eolsharpe
som naka i natti heng.*

— eit sev som viljelaust i straumen svagar,
— eit skip i havsnaud utan ror og ratt.

Eg fær ikkje fred her på jordi,
— det jagar meg natt og dag.
Dei kjærlege, milde gudsordi,
batar meg aldri det slag,

— for eg hev med gud og med mann skilt lag.

So hev eg ei byrd å draga,
— ei sorg som eit brådjuft hav.
— botnlaus og svart som mi eiga sjel.

Var det min lodd: å aldri vinne,
og er eg fødd til nederlag?

Salme

Du som låg i natti seine
sorgtyngd, vanvyrd og åleine,
skjelvande på såre kne,
du som skåli trufast tømde
medan alle dine rømde,
stridsmann frå Getsemane!

Ritornell

*Mi sjel er ei eolsharpe
som naka i natti heng*

og skjelv i dei stride stormar
som kaldt gjennom livet gjeng.

Djevlesvart, vill som ein trollkatedral,
sundriven, morkna og grå.
Havet marmar med sukk og skval,
hyler åt Satan ein kald koral,
når nordvesten bryter på.

Nordljøs logar i vetternott,
over dei svarte glup.
Stilt gjennom natt susar vindharpeslått
døyvt stig nåskrik og trollelått,
upp frå dei døkke djup.

Eit glimt i det store myrker,
ei strime i skodda grå,
og sjeli flyg stillt attende
til myrkret ho kom ifrå.

Sæl er eg som slepp herifrå,
før hatet slær ut sine vengjer.
Det kimar frå dødens hage
uendeleg vart og stilt.

Salme

Du som spotta vart og banna,
krynt med klungerkrans um panna
medan augo brann i sorg,
du som stod i namnlaus pine,
skild frå dei du kalla dine,
einsam i Pilati borg.

Ritornell

*Mi sjel er ei eolsharpe
som naka i natti heng.*

Rasar når storver velter
vilt gjennom stormsprengd natt,
til strengene skrik i jammer
og tagnar i vanvets-skratt.

Vil du røma før striden fær ende,
leggja våpeni ned utan slag?
Å stå fast trass i naud og elende,
og sjå fram mot den ljøsande dag!

I morgon —

vil eg byrja på eit nytt og betre liv, trur eg.
Ja, i morgon skal eg byrgja på den gode veg,
som sagt, trur eg,
taka striden upp mot kjøtet
og den heile djevlesmakt, trur eg.
Men idag —

Du evige ånd som er alt, og som ingen kjenner:
frigjer elden som djupt i mi sjel
ligg bunden og brenner!

So skal eg i desse grender
slå opp mitt ringe kapell,
og lyse med eigne hender
fred over fjord og fjell.

Alle for liv er like,
livet skal aldri døy.
Be for oss i ditt rike
Moder Maria Møy!

Salme

Du som hekk til krossen nagla
medan blodut sveitte hagla
frå di panne då du sa:
«Fader, kvifor gjekk du frå meg!»
Å, lat nådens blodstraum nå meg,
offerlamb frå Golgata!

Ritornell

*Mi sjel er ei eolsharpe
som naka i natti heng.*

Ja, tonar i tunge stormtak
skiftande stig og fell,
vilt som av svoltne vargar
på nakne, snøkvite fjell.

Høyr dauden på ljaen bryner,
den ytterste dag er nær,
då Kristus i sky seg syner
med himmeriks snøkvite her.

Åndeleg sjømannsong
Kvar gong Jesu namn eg nemner,
ser eg kvite segl mot sky
Høgt velsigna skuta stemner
mot Jerusalem, det ny.
Ankre der, ankre der,
høgt velsigna gå med landlov,
gå med landlov høgt velsigna
inn i livsens morgongry.

Juble mot sola i nyskapte, heilage vårar,
då sigeren susar om fana
som høgt imot himmelen bårar.

Stjernestill natt
etter storm-strid dag:
gøym meg frå blodige
nederlag.

Løys meg or lekkjor av
naud og sorg,
til sjeli flyg fri imot
ljosens borg.

Ritornell
*Mi sjel er ei eolsharpe
som naka i natti heng.*

Men stundom i stille næter,
når regnskodda velter tjukk,
då bivrar dei trøyttre strenger
i såre, skjelvande sukk.

Salme
Lær mi sjel kor du laut lida,
syn meg såret ditt i sida,
styrk og nør mi veike tru.
Syn meg dine merkte hender,
so eg frelst mitt auga vender
upp til deg på krossen, du.

Lyft meg på brusande
vengjeslag,
høgt over sky frå den
kalde dag.

Stjernor syn veg til det
gøymde land,
der skogane søv på den
stille strand.

Der vil eg drøyma ved
nattstill straum
stilt under stjernor min
siste draum.

Høyrer du, drøymande,
klokkor som skjelv,
tonar som strøymande
susar frå kvelv?

Songen som atter tonar
med jubel kvar julenatt,
um barnet, Guds son og sonar
som døden for evigt batt.

Hildra i stråleglansen
alt jordisk i skodda sig.
Krynt under klungerkransen
eg undrande stig og stig.

Ritornell
*Mi sjel er ei eolsharpe
som naka i natti heng.*

Men stundom i stille næter,
når lævinden klynkjer våt
då bivrar dei trøyttre strenger
i hjelpelaus barnegråt.

Jakob Sande

Mi sjet er ei eolsharpe

A a tempo ♩ = 60

a tempo

accel.

10

S 1 *p* heng.

S 2 *p* heng.

A *p* heng.

T *p* heng.

B *p* heng.

B *p* heng.

Hp. *pp* *p* *mp* *mf*

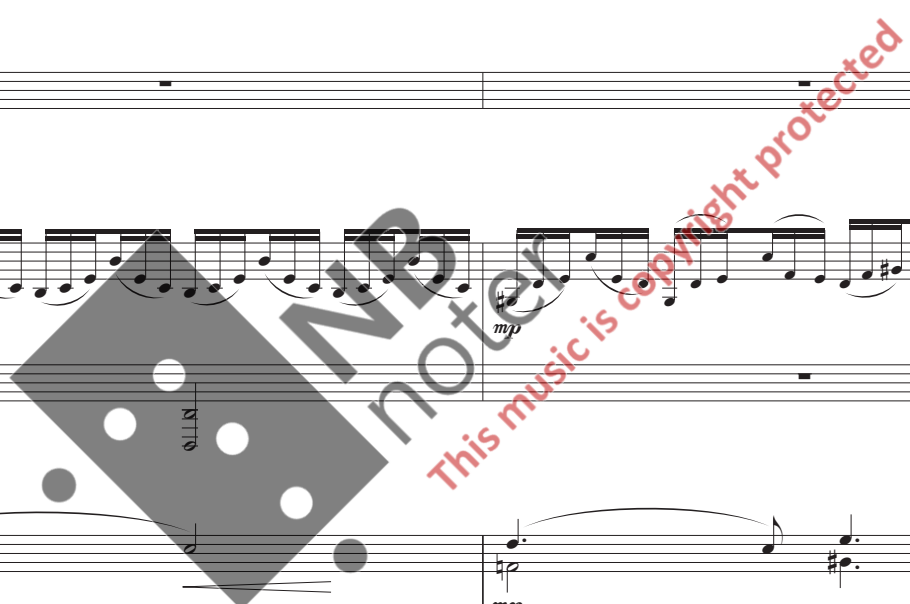
Vln. I *p* *mp* *mf*

Vln. II *p* *mp* *mf* solo espr.

Vla. *mp*

Vc. solo *mp* tutti *mp*

D.B. *mp*



Mi sjel er ei eolsharpe

Allegro

B Alla breve (♩ = 60)

13 20

S1 dolce mp som

S2 mp som

A mp eit sev som

T mp som

B mp Eit sev som

B mp eit sev som

Hp. mp p tr

Vln. I solo mp tutti mp

Vln. II tutti mp

Vla. mf mp p p mp mf

Vc. mp p fp p p

D.B. mp p mp

Mi sjel er ei eolsharpe

22

S 1 *mf* vil-je-laust i strau - men sva - gar, *mp* eit skip *mf* i havs - naud *f* u - tan ror *ff* og ratt. *30*

S 2 *mf* vil-je-laust i strau - men sva - gar, *mp* eit skip *mf* i havs - naud *f* u - tan ror *ff* og ratt. *30*

A *mf* vil-je-laust i strau - men sva - gar, *mp* eit skip *mf* i havs - naud *f* u - tan ror *ff* og ratt. *30*

T *mf* vil-je-laust i strau - men sva - gar, *mp* eit skip, *mp* eit skip *mf* i havs - naud *f* u - tan ror *ff* og ratt. *30*

B *mf* vil-je-laust i strau - men sva - gar, *mp* eit skip *mf* i havs - naud *f* u - tan ror *ff* og ratt. *30*

B *mf* vil-je-laust i strau - men sva - gar, *mp* eit skip *mf* i havs - naud *f* u - tan ror *ff* og ratt. *30*

22

Hp. *f* *ff* *30*

22

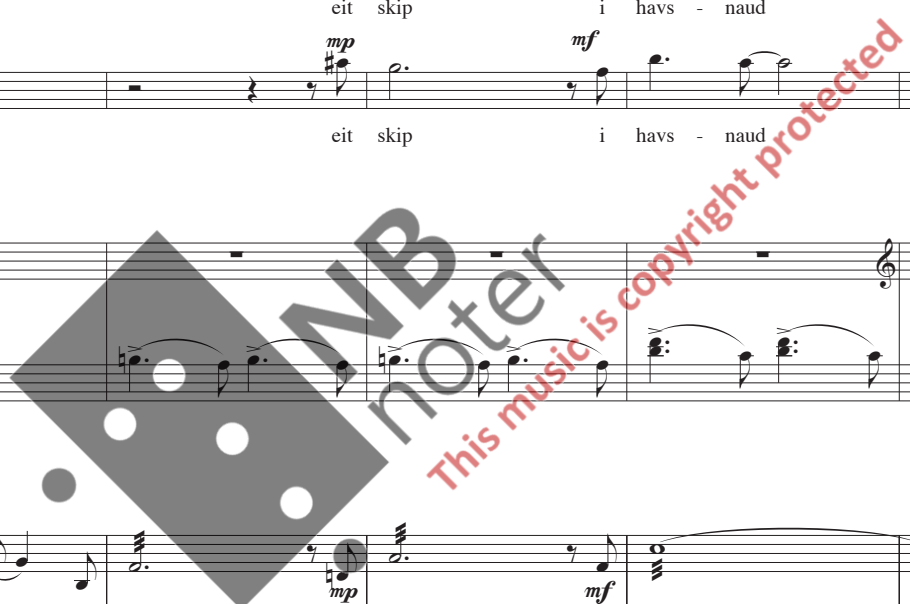
Vln. I *mf* *mp* *mf* *f* *ff* *30*

Vln. II *mf* *mp* *mf* *f* *ff* *30*

Vla. *mp* *mf* *f* *ff* *30*

Vc. *mp* *mf* *f* *ff* *30*

D.B. *mf* *f* *30*



Mi sjel er ei eolsharpe

31 *accelerando* C Moderato ♩ = 108 40

S 1

S 2

A

T

B

B

Hp.

Vln. I

Vln. II

Vla.

Vc.

D.B.

fp *ff* *pp* *espr.* *mf* *p*

pp *ff* *pp* *p* *mp* *p*

pp *ff* *pp* *p*

pp *ff* *pp* *p*

p *p*

Mi sjel er ei eolsharpe

42 50

S1

S2

A

T

B

B

mp Eg fær ik-kjefred her på jor - di, det

p Eg fær ik-kjefred her på jor - di, det ja - gar meg natt og dag.

42 50

Hp.

pp *p*

42 50

Vln. I

Vln. II

Vla.

Vc.

D.B.

p *p* *p* *p*



51

S1

S2

A

T

B

B

mp

mp

p

p

mp

mf

mf

Dei kjær - le-ge, mil - de guds - or - di,
Dei kjær - le-ge, mil - de guds - or - di,
Dei kjær - le-ge, mil - de guds - or - di,
ja - gar meg natt og dag. Dei kjær - le-ge, mil - de guds - or - di,
ba - tar meg ald - ri det slag. Dei kjær - le-ge, mil - de guds - or - di,
Dei kjær - le-ge, mil - de guds - or - di,
ba - tar meg ald - ri det slag. Dei kjær - le-ge, mil - de guds - or - di,
Dei kjær - le-ge, mil - de guds - or - di,
Dei kjær - le-ge, mil - de guds - or - di,

51

Hp.

Vln. I

Vln. II

Vla.

Vc.

D.B.

DCB / Eb FGA

mp

mp

mp


solo

espr.

mp

mf

mf



Mi sjel er ei eolsharpe

ritardando

59 60 *f* *mp* *mf* *f* *p* *pp*

S 1 ba - tar meg ald - ri det slag, for eg hev med gud og med mann skilt lag.

S 2 ba - tar meg ald - ri det slag, for eg hev med gud og med mann skilt lag.

A ba - tar meg ald - ri det slag, for eg hev med gud og med mann skilt lag.

T ba - tar meg ald - ri det slag, for eg hev med gud og med mann skilt lag.

B ba - tar meg ald - ri det slag, for eg hev med gud og med mann skilt lag.

B ba - tar meg ald - ri det slag, for eg hev med gud og med mann skilt lag.

59 60 *mp* *f* *mf* *f* *mp* *f* *piu f*

Hp. *mp* *f* *mf* *f* *mp* *f* *piu f*

DCB / EFGAB

59 60 *mp* *f* *mp* *mf* *f* *p* *pp* *f* *f*

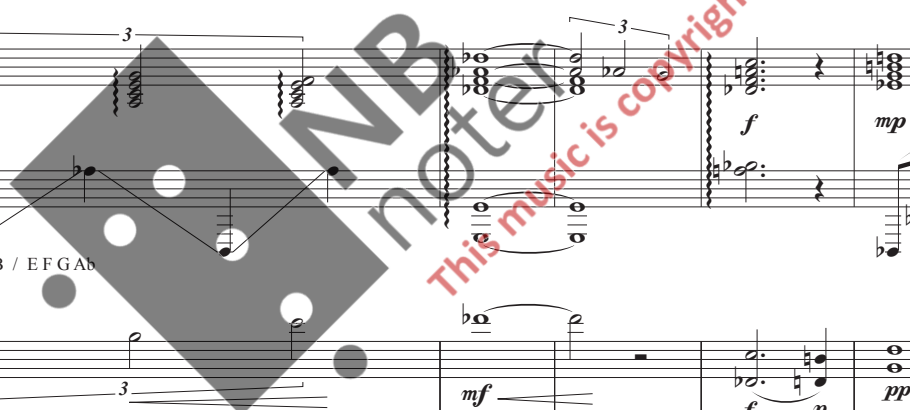
Vln. I *mp* *f* *mp* *mf* *f* *p* *pp* *f* *f*

Vln. II *mp* *f* *mp* *mf* *f* *p* *pp* *f*

Vla. *mp* *f* *mp* *mf* *f* *p* *pp* *f*

Vc. *mp* *f* *mp* *mf* *f* *p* *pp* *f*

D.B. *mp* *f* *mp* *mf* *f* *p* *pp* *f*



Mi sjel er ei eolsharpe

D $\text{♩} = 96$

70 *mf* *mp* *mf* *f* *mf*

S 1 So hev eg ei byrd å dra - ga, ei sorg som eit brå - djupt hav. botn - laus og svart som mi ei - ga sjel.

S 2 ei sorg som eit brå - djupt hav. botn - laus og svart som mi ei - ga sjel.

A ei sorg som eit brå - djupt hav. botn - laus og svart som mi ei - ga sjel.

T ei sorg som eit brå - djupt hav. botn - laus og svart som mi ei - ga sjel.

B ei sorg som eit brå - djupt hav. botn - laus og svart som mi ei - ga sjel.

B ei sorg som eit brå - djupt hav. botn - laus og svart som mi ei - ga sjel.

Hp. *p* *mf* *f* *mf*

Vln. I *p* *mp* *mf* *f* *mf*

Vln. II *p* *mp* *mf* *f* *mf*

Vla. *p* *mp* *mf* *f* *mf*

Vc. *p* *mp* *mf* *f* *mf*

D.B. *p* *mp* *mf* *f* *mf*

Mi sjel er ei eolsharpe

78 *accelerando*

80

♩ = 120

ritardando

E ♩ = 96

S 1
S 2
A
T
B
B

Var det min lodd: å

Var det min lodd: å

Var det min lodd: å

Var det min lodd: å

Var det min lodd: å

Var det min lodd: å

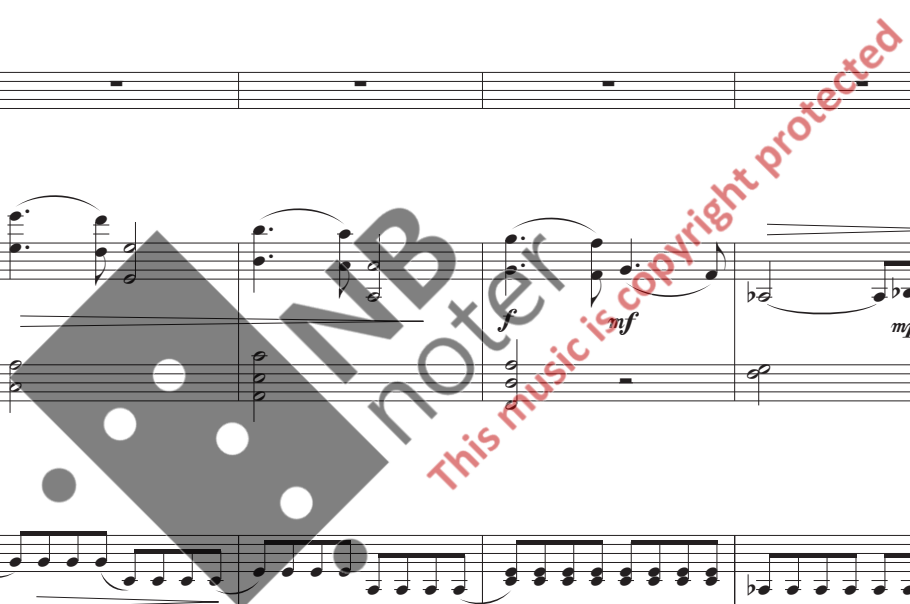
Hp.

f *ff* *mf* *p* *pp*

Vln. I
Vln. II
Vla.
Vc.
D.B.

f *ff* *f* *p* *pp*

molto espr.



Mi sjel er ei eolsharpe

89 *pp* *mf*

90 $\text{♩} = 80$ $\text{♩} = 54$ 100

S 1
ald - ri vin-ne, og er eg fødd til ne - der - lag?

S 2
ald - ri vin-ne, og er eg fødd til ne - der - lag?

A
ald - ri vin-ne, og er eg fødd til ne - der - lag?

T
ald - ri vin-ne, og er eg fødd til ne - der - lag?

B
ald - ri vin-ne, og er eg fødd til ne - der - lag?

B
ald - ri vin-ne, og er eg fødd til ne - der - lag?

89 *mp* *mf*

90 100

Hp.

89 *pp* *p* *mp* *pp* *mp* *solo mp* *tutti* *mp* *solo*

90 100

Vln. I

Vln. II

Vla.

Vc.

D.B.

Mi sjet er ei eolsharpe

106 *accelerando* *rubato* *rit.* 110 *ritardando*

S1

S2

A

T

B

B

106 *mp* *p* *pp* 110

Hp.

106 110

Vln. I

Vln. II

Vla.

Vc.

D.B.

p *pp* *ppp*

Mi sjel er ei eolsharpe

F

♩ = 72

Salme

S 1
Du som låg i nat - ti sei - ne sorg - tyngd, van - vyrd og å - lei - ne, skjel - van - de på så - re kne, skjel - van - de på så - re kne. Du som skå - li tru - fast

S 2
Du som låg i nat - ti sei - ne sorg - tyngd, van - vyrd og å - lei - ne, skjel - van - de på så - re kne, skjel - van - de på så - re kne. Du som skå - li tru - fast

A
Du som låg i nat - ti sei - ne sorg - tyngd, van - vyrd og å - lei - ne, skjel - van - de på så - re kne, skjel - van - de på så - re kne. Du som skå - li tru - fast

T
Du som låg i nat - ti sei - ne sorg - tyngd, van - vyrd og å - lei - ne, skjel - van - de på så - re kne, skjel - van - de på så - re kne. Du som skå - li tru - fast

B
Du som låg i nat - ti sei - ne sorg - tyngd, van - vyrd og å - lei - ne, skjel - van - de på så - re kne, skjel - van - de på så - re kne. Du som skå - li tru - fast

B
Du som låg i nat - ti sei - ne sorg - tyngd, van - vyrd og å - lei - ne, skjel - van - de på så - re kne, skjel - van - de på så - re kne. Du som skå - li tru - fast

120 130

Hp.

Vln. I

Vln. II

Vla.

Vc.

D.B.



Mi sjel er ei eolsharpe

140 *mp* *mf* *poco accel.* *rit* *ff* *a tempo* *f* *mf* **G** Andante $\text{♩} = 60$
 Ritornell 150 *pp*

S 1 tøm - de me-dan al - le di - ne røm - de, røm - de! Strids - mann frå Get - se - ma-ne! Mi *pp*

S 2 tøm - de me-dan al - le di - ne røm - de, røm - de! Strids - mann frå Get - se - ma-ne! Mi *pp*

A tøm - de me-dan al - le di - ne røm - de, røm - de! Strids - mann frå Get - se - ma-ne! Mi *pp*

T tøm - de me-dan al - le di - ne røm - de, røm - de! Strids-mann frå Get - se - ma-ne! Mi *pp*

B tøm - de me-dan al - le di - ne røm - de, røm! Strids - mann frå Get - se - ma-ne! Mi *pp*

B tøm - de me-dan al - le di - ne røm - de, røm! Strids - mann frå Get - se - ma-ne! Mi *pp*

Hp. 140 *ppp* *pp* 150

DCH / EFGA

Vln. I 140 *ppp* *sul pont*

Vln. II *ppp* *sul pont*

Vla. *ppp* *sul pont*

Vc. *ppp* *sul pont*

D.B. *ppp* *sul pont*



Mi sjel er ei eolsharpe

153

S 1
sjel er ei e - ols - har - pe som na - ka i nat - ti heng. og skjelv i dei stri - de

S 2
sjel er ei e - ols - har - pe som na - ka i nat - ti heng. og skjelv i dei stri - de

A
sjel er ei e - ols - har - pe som na - ka i nat - ti heng. og skjelv i dei stri - de

T
sjel er ei e - ols - har - pe som na - ka i nat - ti heng. og skjelv i dei stri - de

B
sjel er ei e - ols - har - pe som na - ka i nat - ti heng. og skjelv i dei stri - de

B
sjel er ei e - ols - har - pe som na - ka i nat - ti heng. og skjelv i dei stri - de

mf *mp* *ritardando* **H** *a tempo* ♩ = 60

153

Hp.

153

Vln. I
Vln. II
Vla.
Vc.
D.B.

159 *mf* 160 *f*

S 1 stor - mar som kaldt gje-nom li - vet gjeng.

S 2 stor - mar som kaldt gje-nom li - vet gjeng.

A stor - mar som kaldt gje-nom li - vet gjeng.

T stor - mar som kaldt gje-nom li - vet gjeng.

B stor - mar som kaldt gje-nom li - vet gjeng.

B stor - mar som kaldt gje-nom li - vet gjeng.

Hp. *mp* 160 *mf*

Vln. I *mp* 160 *mf* *f solo* *tutti* *mf*

Vln. II *mf* *mp* *solo f* *mf*

Vla. *mf* *f* *mf* *mf* *mp* *mf* *mf*

Vc. *mf* *f* *mf* *mf* *mp* *mf* *mf*

D.B. *tr* *tr*

This music is copyright protected

164 **I** Più mosso ♩. = 60 **f** 170

S1 vill, vill som ein troll-ka-te-dral,

S2 vill, vill som ein troll-ka-te-dral,

A vill, vill som ein troll-ka-te-dral,

T Djev-le-svart, vill, djev-le-svart, vill, som ein troll-ka-te-dral,

B Djev-le-svart, vill, djev-le-svart, vill, som ein troll-ka-te-dral,

B Djev-le-svart, vill, djev-le-svart, vill som ein troll-ka-te-dral,

164 170

Hp. **f**

Vln. I **f** **ff** **f** **ff** **f** **ff** **f** **mp**

Vln. II **f** **ff** **f** **ff** **f** **ff** **f** **mp**

Vla. **mf** **f** **ff** **f** **ff** **f** **ff** **f** **mp**

Vc. **mf** **f** **f** **mf** **f** **mf** **f** **f** **mp**

D.B. **mf** **f** **mf** **f** **mf** **f** **mf** **f**

173

S1
mørk-na og grå, hy-ler åt Sa-tan ein

S2
mørk-na og grå. hy-ler åt Sa-tan ein

A
mørk-na og grå. hy-ler åt Sa-tan ein

T
sund-ri-ven, mørk-na og grå. Ha-vet mar-mar med sukk og skval, hy-ler åt Sa-tan ein kald ko-ral, hy-ler åt Sa-tan ein

B
sund-ri-ven, mørk-na og grå. Ha-vet mar-mar med sukk og skval, hy-ler åt Sa-tan ein kald ko-ral, hy-ler åt Sa-tan ein

B
sund-ri-ven, mørk-na og grå. Ha-vet mar-mar med sukk og skval, hy-ler åt Sa-tan ein kald ko-ral, hy-ler åt Sa-tan ein

180

ff

mp

f

ff

mp

f

ff

Hp.

173

180

mf

f

Vln. I

Vln. II

Vla.

Vc.

D.B.

173

180

ff

f

mp

f

f

mp

mf

mp

f

ff

f

f

mp

f

ff

f

ff

Mi sjel er ei eolsharpe

185 *mf* *f* 190 *ritardando* **J** ♩ = 48

S 1 kald ko-ral, når nord-ves-ten bry - ter på, når nord-ves-ten bry - ter på.

S 2 kald ko-ral, når nord-ves-ten bry - ter på, når nord-ves-ten bry - ter på.

A kald ko-ral, når nord-ves-ten bry - ter på, når nord-ves-ten bry - ter på.

T kald ko-ral, når nord-ves-ten bry - ter på, når nord-ves-ten bry - ter på.

B kald ko-ral, når nord-ves-ten bry - ter, bry - ter på, når nord-ves-ten bry - ter på.

B kald ko-ral, når nord-ves-ten bry - ter, bry - ter på, når nord-ves-ten bry - ter på.

185 *mf* *f* 190 *pp*

Hp.

185 *mf* *f* 190 *non trem* *non vib.* *pp*

Vln. I *non trem* *non vib.* *pp*

Vln. II *non trem* *non vib.* *pp*

Vla. *non trem* *non vib.* *pp*

Vc. *espr.* *f* *ff* *mf* *non vib.* *pp*

D.B. *mf* *f* *non vib.* *pp*

Mi sjet er ei eolsharpe

195 *p* Nord - ljos lo - gar i vet - ter - nott. *200 p* Nord - ljos lo - gar i vet - ter - nott,

S1

S2

A

T

B

B

195 *200*

Hp.

195 *solo mp* *pp* *200*

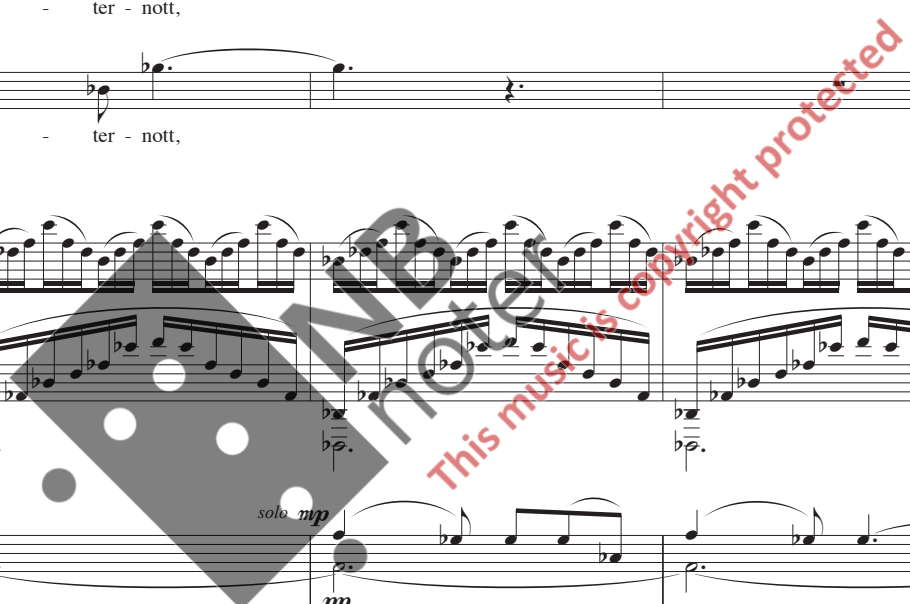
Vln. I

Vln. II

Vla.

Vc.

D.B.



202 *mp* *pp* 210 *mp*

S 1 o-ver dei svar-te glup. Stiltt gje-nom natt su-sar vind-har-pe-slått døyvt stig nå-skrik og trol-le-lått,

S 2 o-ver dei svar-te glup. Stiltt gje-nom natt su-sar vind-har-pe-slått døyvt stig nå-skrik og trol-le-lått,

A o-ver dei svar-te glup. Stiltt gje-nom natt su-sar vind-har-pe-slått døyvt stig nå-skrik og trol-le-lått,

T o-ver dei svar-te glup. Stiltt gje-nom natt su-sar vind-har-pe-slått døyvt stig nå-skrik, trol-le-lått,

B o-ver dei svar-te glup. Stiltt gje-nom natt su-sar vind-har-pe-slått døyvt stig nå-skrik og trol-le-lått,

B o-ver dei svar-te glup. Stiltt gje-nom natt su-sar vind-har-pe-slått døyvt stig nå-skrik

202 210 *mp* *mf* ('stopped horn signal') *f*

Hp. *pp* *pp* *mf* *f*

Db C B / Eb F G Ab

202 210 *pp* *p* *mf* *f* *pp* *p* *mp* *mp* *pp* *p* *mp* *mp* *pp* *p* *mp* *mp*

Vln. I *pp* *p* *mf* *f*

Vln. II *pp* *p* *mp* *mp*

Vla. *pp* *p* *mp* *mp*

Vc. *pp* *p* *mp* *mp*

D.B. *pp* *p* *mp* *mp*

Mi sjel er ei eolsharpe

214 *mp* *p* 220 *rit.* *mp* *rit.* ♩ = 45 *p* ♩ = 54

S 1
 opp frå dei døk-ke djup. Eit glimt i det sto-re myr-ker, ei stri-me i skod-da grå, og sje-li att - en - de til myrk-ret ho kom i - frå.

S 2
 opp frå dei døk-ke djup. Eit glimt i det sto-re myr-ker, ei stri-me i skod-da grå, og sje-li att - en - de til myrk-ret ho kom i - frå.

A
 opp frå dei døk-ke djup. Eit glimt i det sto-re myr-ker, ei stri-me i skod-da grå, og sje-li flyg stillt att - en - de til myrk-ret ho kom i - frå.

T
 opp frå dei døk-ke djup. Eit glimt i det sto-re myr-ker, ei stri-me i skod-da grå, flyg att - en - de til myrk-ret ho kom i - frå.

B
 opp frå dei døk-ke djup. Eit glimt i det sto-re myr-ker, ei stri-me i skod-da grå, flyg att - en - de til myrk-ret ho kom i - frå.

B
 opp frå dei døk-ke djup. Eit glimt i det sto-re myr-ker, ei stri-me i skod-da grå, flyg stillt att - en - de til myrk-ret ho kom i - frå.

214 220

Hp.
mp *p* *mp* *p* *p*

214 220

Vln. I
mp *p* *mp* *p* *mf* *tr*

Vln. II
mp *p* *mp* *p* *mf* *tr*

Vla.
p *mp* *mp* *mf* *tr*

Vc.
p *mp* *p* *mf* *tr*

D.B.
mp *p* *p* *mf*



Mi sjel er ei eolsharpe

227 rit. **K** $\text{♩} = 45$

S1 *mp* 230 *p* *ff* *subito furioso*

S2 *mp* *p* *ff* *subito furioso*

A *mp* *p* *ff* *subito furioso*

T *mp* *p* *ff* *subito furioso*

B *mp* *p* *ff* *subito furioso*

B *mp* *p* *ff* *subito furioso*

Sæl er eg som slepp her - i - frå, før ha-tet slær ut si - ne veng - jer, før ha-tet slær ut si - ne

227 *pp* *mp* *church bells* 2 230

Hp.

227 *pp* *tr* 230 *solo espr.* *mp* *f* *subito furioso*

Vln. I *pp* *tr* *solo espr.* *p* *f* *subito furioso*

Vln. II *pp* *tr* *solo espr.* *p* *f* *subito furioso*

Vla. *pp* *tr* *f* *subito furioso*

Vc. *pp* *pizz.* *f* *subito furioso*

D.B. *pp* *f* *subito furioso*

Mi sjel er ei eolsharpe

238 *rit.* 240 *p* $\text{♩} = 40$ *pp* *ppp* 250

S 1 veng - jer. Det ki-mar frå dø - dens ha - ge u - en-de-leg vart og stilt, u - en-de-leg vart og stilt, u - en-de-leg.

S 2 veng - jer. Det ki-mar frå dø - dens ha - ge u - en-de-leg vart og stilt. u - en-de-leg vart og stilt. u - en-de-leg.

A veng - jer. Det ki-mar frå dø - dens ha - ge u - en-de-leg vart og stilt, u - en-de-leg vart og stilt, u - en-de-leg.

T veng - jer. Det ki-mar frå dø - dens ha - ge u - en-de-leg vart og stilt, u - en-de-leg vart og stilt, u - en-de-leg.

B veng - jer. Det ki-mar frå dø - dens ha - ge u - en-de-leg vart og stilt. u - en-de-leg vart og stilt. u - en-de-leg.

B veng - jer. Det ki-mar frå dø - dens ha - ge u - en-de-leg vart og stilt, u - en-de-leg vart og stilt, u - en-de-leg.

238 240 *pp* *ppp* *arp. sempre* 250

Hp. *p* *pp* *p* *pp*

238 240 *pizz.* *arco* *p* *p* *p* *pp* 250

Vln. I *mf* *fp* *pp* *p* *p* *p* *pp* *p* *pp*

Vln. II *mf* *mp* *pp* *p* *p* *p* *pp* *p* *pp*

Vla. *mf* *mp* *pp* *p* *p* *p* *pp* *p* *pp*

Vc. *mf* *mp* *p* *pp* *p* *p* *pp* *p* *pp*

D.B. *mf* *mp* *p* *pp* *p* *p* *pp* *p* *pp*

Mi sjel er ei eolsharpe

L ♩ = 72

Salmes

252

S1 Du som spot - ta vart og ban - na, med klun - ger - krans um pan - na me - dan au - go brann i sorg, du som

S2 Du som spot - ta vart og ban - na, med klun - ger - krans um pan - na me - dan au - go brann i sorg, du som

A Du som spot - ta vart og ban - na, krynt med klun - ger - krans um pan - na me - dan au - go brann i sorg, du som

T Du som spot - ta vart og ban - na, krynt med klun - ger - krans um pan - na me - dan au - go brann i sorg, du som

B Du som spot - ta vart og ban - na, krynt med klun - ger - krans um pan - na me - dan au - go brann i sorg, du som

B Du som spot - ta vart og ban - na, krynt med klun - ger - krans um pan - na me - dan au - go brann i sorg, du som

270

252

Hp. *non arp.*

260

270

252

Vln. I *ppp*

Vln. II *ppp*

Vla. *ppp*

Vc. *ppp*

D.B.

260

270



Mi sjel er ei eolsharpe

M Andante $\text{♩} = 60$
Ritornell

271 *mp* *mf* *f* *mp* *p* *mp* *p* 280 *p*

S 1 stod i namn - laus pi - ne, skild frå dei du kal - la di - ne, ein - sam i Pi - la - ti borg. Ein - sam. Ein - sam. Ein - sam.

S 2 stod i namn - laus pi - ne, skild frå dei du kal - la di - ne, ein - sam i Pi - la - ti borg. Ein - sam. Ein - sam. Ein - sam.

A stod i namn - laus pi - ne, skild frå dei du kal - la di - ne, ein - sam i Pi - la - ti borg. Ein - sam. Ein - sam. Ein - sam.

T 8 stod i namn - laus pi - ne, skild frå dei du kal - la di - ne, ein - sam i Pi - la - ti borg. Ein - sam. Ein - sam. Ein - sam.

B stod i namn - laus pi - ne, skild frå dei du kal - la di - ne, ein - sam i Pi - la - ti borg. Ein - sam. Ein - sam. Ein - sam.

B stod i namn - laus pi - ne, skild frå dei du kal - la di - ne, ein - sam i Pi - la - ti borg. Ein - sam. Ein - sam. Ein - sam.

271 280 *ppp*

Hp.

DCH / EFGA

271 280

Vln. I

Vln. II

Vla.

Vc.

D.B.



Mi sjel er ei eolsharpe

286

S 1 *pp* Mi sjel er ei e - ols - har - pe *mf* 290 *mp* ritardando som na - ka i nat - ti

S 2 *pp* Mi sjel er ei e - ols - har - pe *mf* *mp* som na - ka i nat - ti

A *pp* Mi sjel er ei e - ols - har - pe *mf* *mp* som na - ka i nat - ti

T *pp* Mi sjel er ei e - ols - har - pe *mf* *mp* som na - ka i nat - ti

B *pp* Mi sjel er ei e - ols - har - pe *mf* *mp* som na - ka i nat - ti

B *pp* Mi sjel er ei e - ols - har - pe *mf* *mp* som na - ka i nat - ti

286 *pp* *p*

Hp.

286 *ppp* *p*

Vln. I *sul pont*

Vln. II *ppp* *p*

Vla. *sul pont* *ppp* *p*

Vc. *sul pont* *ppp* *p*

D.B. *sul pont* *ppp* *p*

N *a tempo* ♩ = 60

S 1
heng. *f* Ra - sar når stor - ver vel - ter *ff* vilt gje-nom storm - sprengd natt, til

S 2
heng. *f* Ra - sar når stor - ver vel - ter *ff* vilt gje-nom storm - sprengd natt, til

A
heng. *f* Ra - sar når stor - ver vel - ter *ff* vilt gje-nom storm - sprengd natt, til

T
heng. *f* Ra - sar når stor - ver vel - ter *ff* vilt gje-nom storm - sprengd natt, til

B
heng. *f* Ra - sar når stor - ver vel - ter *ff* vilt gje-nom storm - sprengd natt, til

B
heng. *f* Ra - sar når stor - ver vel - ter *ff* vilt gje-nom storm - sprengd natt, til

Hp.
292 *pp* *mf* *f* *ff*

Vln. I
292 *mf* *f* *f* *ff*

Vln. II
mp *mf* *f* *f*

Vla.
mp *f* *f* *f*

Vc.
mp *mf* *f* *f*

D.B.
mp *mf* *f* *f*

This music is copyright protected

Mi sjel er ei eolsharpe

297

O ♩ = 120

S 1
stren - ge - ne skrik i jam - mer og tag - nar i van - vets - skratt.

S 2
stren - ge - ne skrik i jam - mer og tag - nar i van - vets - skratt.

A
stren - ge - ne skrik i jam - mer og tag - nar i van - vets - skratt.

T
stren - ge - ne skrik i jam - mer og tag - nar i van - vets - skratt.

B
stren - ge - ne skrik i jam - mer og tag - nar i van - vets - skratt.

B
stren - ge - ne skrik i jam - mer og tag - nar i van - vets - skratt.

297

Hp.
mf

297

Vln. I
f

Vln. II
mf

Vla.
mf

Vc.
f

D.B.
mf

mp

Mi sjel er ei eolsharpe

303

S1 leg-gja vå - pen-i ned u-tan slag?

S2

A Vil du rø - ma før stri - den fær en - de,

T

B

B

303

Hp.

303

Vln. I

Vln. II

Vla.

Vc.

D.B.



310

S1 *mf* og sjå fram mot den ljøs - nan-de dag!

S2

A *f* Å stå fast trass inaud og e - len - de,

T

B

B

310

Hp.

310

Vln. I *mf* *mf* *p* *f*

Vln. II *f* *mp* *mp* *mf*

Vla. *f* *mp* *f* *mp* *mp*

Vc. *mf* *mf* *mf* *f*

D.B. *mp* *mp* *mp*

Mi sjel er ei eolsharpe

P ♩ = 100

S1 317 *mf* *ritardando* 320
 og sjå fram mot den ljøs - nan - de dag!

S2

A

T *mp*
 I

B *p* *mp*
 I mor-gon, i mor-gon, i mor-gon, i mor-gon, i

B *p* *mp*
 I mor-gon, i mor-gon, i mor-gon, i mor-gon, i

Hp. 317 *mf* *mp* 320

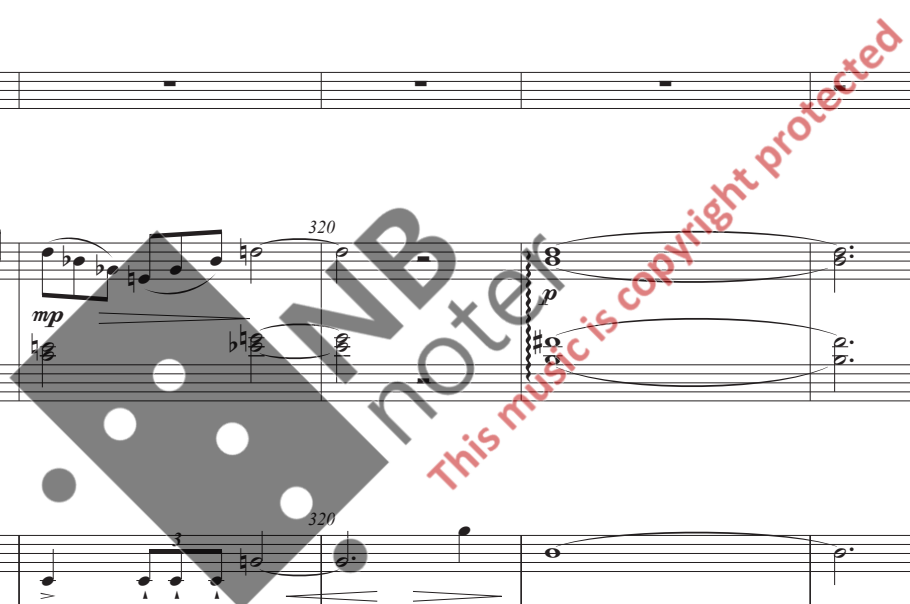
Vln. I 317 *p* 320

Vln. II *mp* 320

Vla. *mp* *p* *sim.*

Vc. *f* *mp* *p* *sim.*

D.B. *mp* *p*



325

S 1 *mp* på eit nytt og bet-re liv, *mf* på den go - de veg, *mf* 330

S 2 *mp* på eit nytt og bet-re liv, *mf* på den go - de veg,

A *mp* på eit nytt og bet-re liv, *mf* på den go - de veg,

T *mp* mor-gon vil eg byr - ja på eit nytt og bet-re liv, trur eg. *mf* Ja, i mor-gon skal eg byr - ja på den go - de veg, som sagt, *mp* trur eg,

B *mp* mor-gon, i mor-gon, på eit nytt og bet-re liv, *p* i mor-gon, i mor-gon, ja, i mor-gon, i mor-gon, i mor-gon, i mor-gon, på den go - de veg, *mf* i mor-gon, i mor-gon, ja, i

B *mp* mor-gon, i mor-gon, på eit nytt og bet-re liv, *p* i mor-gon, i mor-gon, ja, i mor-gon, i mor-gon, i mor-gon, i mor-gon, på den go - de veg, *mf* i mor-gon, i mor-gon, ja, i

Hp. *mp* *p* *mf* *mp* 330

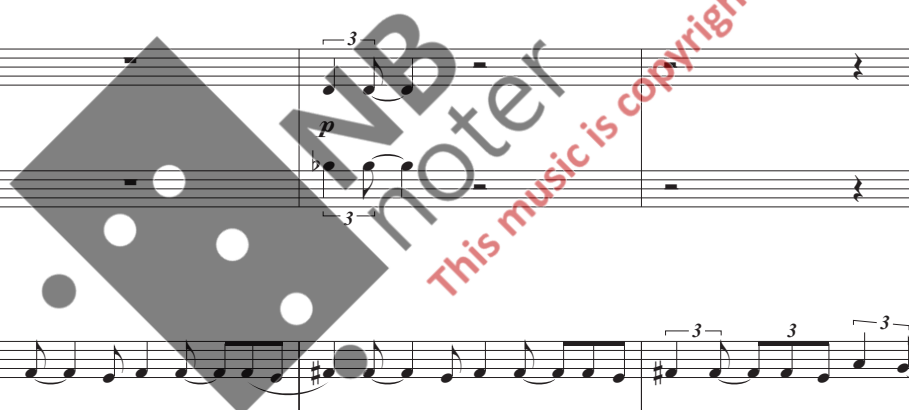
Vln. I *mp* *p* *mf* *mp* 330

Vln. II *mp* *p* *mf* *mp* 330

Vla. *mp*

Vc. *mp*

D.B. *mp* *mf*



332 340

S 1 *f* og den hei-le djev-les-makt,

S 2 *f* og den hei-le djev-les-makt,

A *f* og den hei-le djev-les-makt,

T *f* ta-ka stri-den upp mot kjø-tet *f* og den hei-le djev-les-makt, *mf* trur eg. *mp* Men *p* i - dag

B *f* morgon, i morgon, i morgon, i morgon, og den hei-le djev-les-makt, *mp* i morgon, i morgon, ja, i morgon, i morgon, i i dag, i dag, i dag, i dag, i dag, i

B *f* morgon, i morgon, i morgon, i morgon, og den hei-le djev-les-makt, *mp* i morgon, i morgon, ja, i morgon, i morgon, i i dag, i dag, i dag, i dag, i dag, i

Hp. *mp* *f* *mp* *p*

Vln. I *mf* *f* *mf* *mp* *p*

Vln. II *mf* *f* *mf* *mp* *p*

Vla. *mf* *mp* *p*

Vc. *mf* *mp* *p*

D.B. *f*

This music is copyright protected

341

S 1

S 2

A

T

B

B

dag, i dag.

dag, i dag.

350 rit.

341

Hp.

(Bartok-pizz.)

350

341

Vln. I

Vln. II

Vla.

Vc.

D.B.

f

f

p

f

f

p

f

f

350

Mi sjel er ei eolsharpe

Q Pesante ♩ = 60

S 1 *mp* *mf* *mp* *cresc.* 360 *ff* ♩ = 120
 Du e - vi - ge ånd som er alt, og som in - gen kjen-ner: fri - gjer el - den som djupt i mi sjel ligg bun - den og bren-ner!

S 2 *mp* *mf* *mp* *cresc.* *ff*
 Du e - vi - ge ånd som er alt, og som in - gen kjen-ner: fri - gjer el - den som djupt i mi sjel ligg bun - den og bren-ner!

A *mp* *mf* *mp* *cresc.* *ff*
 Du e - vi - ge ånd som er alt, og som in - gen kjen-ner: fri - gjer el - den som djupt i mi sjel ligg bun - den og bren-ner!

T *mp* *mf* *mp* *cresc.* *ff*
 Du e - vi - ge ånd som er alt, og som in - gen kjen-ner: fri - gjer el - den som djupt i mi sjel ligg bun - den og bren-ner!

B *mp* *mf* *mp* *cresc.* *ff*
 Du e - vi - ge ånd som er alt, og som in - gen kjen-ner: fri - gjer el - den som djupt i mi sjel ligg bun - den og bren-ner!

B *mp* *mf* *mp* *cresc.* *ff*
 Du e - vi - ge ånd som er alt, og som in - gen kjen-ner: fri - gjer el - den som djupt i mi sjel ligg bun - den og bren-ner!

352 360

Hp. *f* *ff* *f* *ff*

Vln. I *p* *mf* *f* *ff* *f* *ff*

Vln. II *p* *mf* *f* *ff* *f* *ff*

Vla. *p* *mf* *f* *ff* *f* *ff*

Vc. *p* *mf* *f* *ff* *f* *ff*

D.B. *p* *mf* *f* *ff* *f* *ff*



Mi sjel er ei eolsharpe

366

370 *accelerando*

R ♩ = 100

S1

S2

A

T *mf*
So skal eg i des - se gren-der slå

B

B

366

370

Hp. *mf* *mp* *pp* *p* *mf* *f* *mp*

Vln. I *mf* *mp* *p* *pp* *p* *mp* *mf* *f* *mp*

Vln. II *mf* *mp* *p* *pp* *p* *mp* *mf* *f* *mp*

Vla. *mf* *mp* *p* *pp* *p* *mp* *mf* *f* *mp*

Vc. *mf* *mp* *mp* *pp* *p* *mp* *mf* *f* *mp*
sul pont 3 3 3 3 3 3 3 3

D.B. *mf* *mp* *p* *p* *mp* *mf* *f* *mp*

Mi sjel er ei eolsharpe

378 380

S1

S2

A

T

B

B

mp *mf* *p*

opp mitt rin - ge ka - pell, og ly - se med eig - ne hen - der fred o - ver fjord og fjell, fred o - ver fjord og fjell.

378 380

Hp.

Vln. I

Vln. II

Vla.

Vc.

D.B.

p *mp* *pp* *mp* *pp* *mp*

sul pont *sul pont* *sul pont* *sul pont* *sul pont* *sul pont*

solo *mf espr.* *solo* *mf espr.*

mp *mp* *pp* *mp*

l.v. *l.v.*

390

S1 *mp* Al - le for liv er li - ke, li - vet skal ald - ri døy. *p* Be for oss i ditt ri - ke

S2 *mp* Al - le for liv er li - ke, li - vet skal ald - ri døy. *p* Be for oss i ditt ri - ke

A *mp* Al - le for liv er li - ke, li - vet skal ald - ri døy. *p* Be for oss i ditt ri - ke

T *mp* Al - le for liv er li - ke, li - vet skal ald - ri døy. *p* Be for oss i ditt ri - ke

B *mp* Al - le for liv er li - ke, li - vet skal ald - ri døy. *p* Be for oss i ditt ri - ke

B *mp* Al - le for liv er li - ke, li - vet skal ald - ri døy. *p* Be for oss i ditt ri - ke

390

Hp. *p* *sim.* *p* *pp*

390

Vln. I *mp* *p* *pp*

Vln. II *mp* *p* *pp*

Vla. *mp* *p* *pp*

Vc. *mp* *p* *pp*

D.B. *p* *pp*

397 *pp* 400 410 *mp* *pp* *mf* *p* *mp*

S1 Mo - der Ma - ri - a Møy! Du som hekk til kros - sen nag - la me - dan

S2 Mo - der Ma - ri - a Møy! Du som hekk til kros - sen nag - la me - dan

A Mo - der Ma - ri - a Møy! Du som hekk til kros - sen nag - la me - dan

T Mo - der Ma - ri - a Møy! Du som hekk til kros - sen nag - la me - dan

B Mo - der Ma - ri - a Møy! Du som hekk til kros - sen nag - la me - dan

B Mo - der Ma - ri - a Møy! Du som hekk til kros - sen nag - la me - dan

397 *ppp* 400 *ppp* 410

Hp. *ppp* *ppp* *pp*

397 400 410

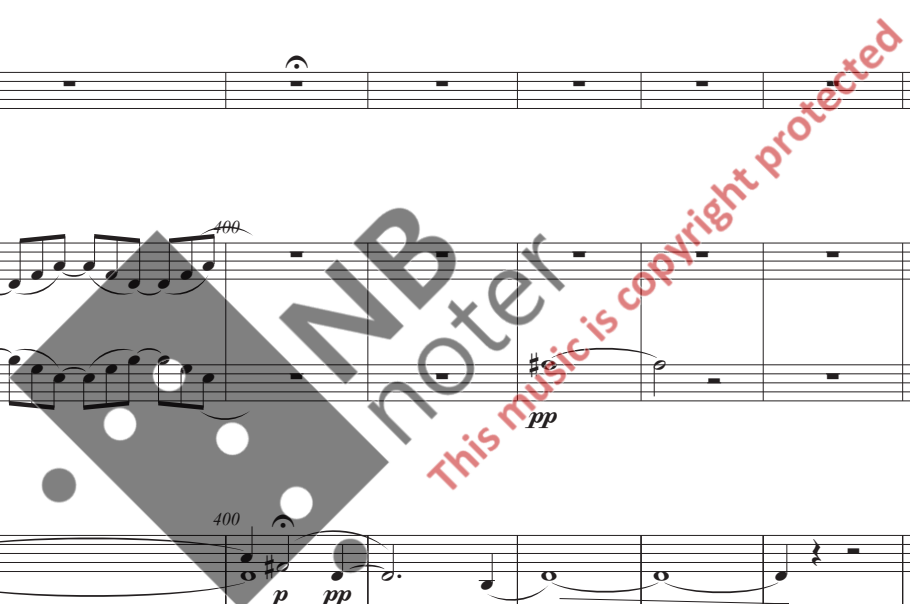
Vln. I *ppp* *p* *pp*

Vln. II *ppp* *pp*

Vla. *ppp* *pp*

Vc. *ppp* *p* *pp*

D.B. *ppp*



411 *f* *mp* *mp* 420 *mf* *f* *mp*

S 1 blo - dut sveit - te hag - la frå di pan - ne *3* då du sa: kvi - for gjekk du frå meg! Å, lat nå - dens blod - straum nå meg, of - fer - lamb frå Gol - ga -

S 2 blo - dut sveit - te hag - la frå di pan - ne *3* då du sa: kvi - for gjekk du frå meg! Å, lat nå - dens blod - straum nå meg, of - fer - lamb frå Gol - ga -

A blo - dut sveit - te hag - la frå di pan - ne *3* då du sa: kvi - for gjekk du frå meg! Å, lat nå - dens blod - straum nå meg, of - fer - lamb frå Gol - ga -

T blo - dut sveit - te hag - la frå di pan - ne *3* då du sa: «Fa - der, kvi - for gjekk du frå meg!» Å, lat nå - dens blod - straum nå meg, of - fer - lamb frå Gol - ga -

B blo - dut sveit - te hag - la frå di pan - ne *3* då du sa: «Fa - der, kvi - for gjekk du frå meg!» Å, lat nå - dens blod - straum nå meg, of - fer - lamb frå Gol - ga -

B blo - dut sveit - te hag - la frå di pan - ne *3* då du sa: «Fa - der, kvi - for gjekk du frå meg!» Å, lat nå - dens blod - straum nå meg, of - fer - lamb frå Gol - ga -

411 420

Hp.

411 420

Vln. I

Vln. II

Vla.

Vc.

D.B.



Mi sjel er ei eolsharpe

Andante $\text{♩} = 60$
Ritornell

T

429 *p* 430

S 1 ta, frå Gol - ga - ta, Gol - ga - ta, Gol - ga - ta! *pp* Mi sjel er ei

S 2 ta, frå Gol - ga - ta, Gol - ga - ta, Gol - ga - ta! *pp* Mi sjel er ei

A ta, frå Gol - ga - ta, Gol - ga - ta, Gol - ga - ta! *pp* Mi sjel er ei

T ta, frå Gol - ga - ta, Gol - ga - ta, Gol - ga - ta! *pp* Mi sjel er ei

B ta, frå Gol - ga - ta, Gol - ga - ta, Gol - ga - ta! *pp* Mi sjel er ei

B ta, frå Gol - ga - ta, Gol - ga - ta, Gol - ga - ta! *pp* Mi sjel er ei

429 430

Hp. *ppp* *pp*

DCH / EFGA

429 430

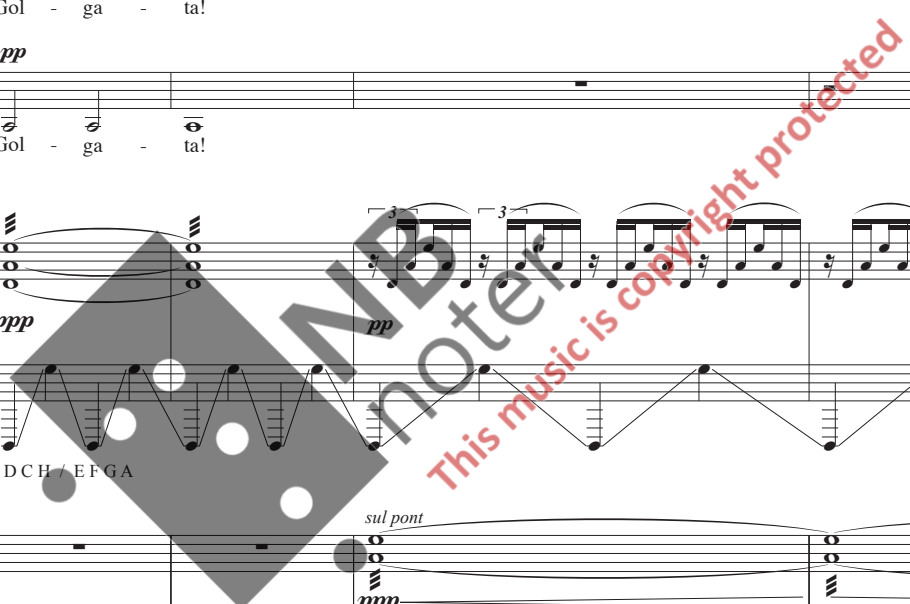
Vln. I *ppp* sul pont

Vln. II *ppp* sul pont

Vla. *ppp* sul pont

Vc. *ppp* sul pont

D.B. *ppp* sul pont



439 *mf* 440 *mp* *ritardando* **U** *a tempo* ♩ = 60 *mf* ♩ = 45

S 1 e - ols - har - pe som na - ka i nat - ti heng. Ja, to - nar i tun - ge storm - tak skif - tan - de stig og

S 2 e - ols - har - pe som na - ka i nat - ti heng. Ja, to - nar i tun - ge storm - tak skif - tan - de stig og

A e - ols - har - pe som na - ka i nat - ti heng. Ja, to - nar i tun - ge storm - tak skif - tan - de stig og

T e - ols - har - pe som na - ka i nat - ti heng. Ja, to - nar i tun - ge storm - tak skif - tan - de stig og

B e - ols - har - pe som na - ka i nat - ti heng. Ja, to - nar i tun - ge storm - tak skif - tan - de stig og

B e - ols - har - pe som na - ka i nat - ti heng. Ja, to - nar i tun - ge storm - tak skif - tan - de stig og

Hp. 439 440 *p* *mp*

Vln. I 439 440 *p* *mp*

Vln. II *p* *mp*

Vla. *p* *mp* *p* *mf* *mf* *mf*

Vc. *p* *mp* *mp* *mp* *mf* *mf* *mf*

D.B. *p* *mp*

Mi sjel er ei eolsharpe

446 *f* *ff* *f* 450 *p*

S 1 fell, vilt som av svolt - ne var - gar på nak - ne, snø - kvi - te fjell.

S 2 fell, vilt som av svolt - ne var - gar på nak - ne, snø - kvi - te fjell.

A fell, vilt som av svolt - ne var - gar på nak - ne, snø - kvi - te fjell.

T fell, vilt som av svolt - ne var - gar på nak - ne, snø - kvi - te fjell.

B fell, vilt som av svolt - ne var - gar på nak - ne, snø - kvi - te fjell.

B fell, vilt som av svolt - ne var - gar på nak - ne, snø - kvi - te fjell.

446 *mf* *f* *p* *mp* *mf* 450

Hp.

446 *mf* *f* *mf* *p* *mp* *mf* 450

Vln. I *mf* *f* *mf* *p* *mp* *mf*

Vln. II *mf* *f* *mf* *p* *mp* *mf*

Vla. *f* *mf* *f* *ff* *mf* *p* *mp* *mf*

Vc. *mf* *f* *f* *mf* *f* *p* *mp* *mf*

D.B. *mf* *f* *mf* *p* *p* *mf*



456 460

S1
S2
A
T
B
B

då Kris-tus i sky seg sy-ner med him-me-riks snø-kvi-te her.

Høyr dau-den på ljà - en bry-ner, då Kris-tus i sky seg sy-ner med him-me-riks snø-kvi-te her.

den yt-ters-te dag er nær då Kris-tus i sky seg sy-ner med him-me-riks snø-kvi-te her.

då Kris-tus i sky seg sy-ner med him-me-riks snø-kvi-te her.

Hp.

456 460

f *ff* *fp* *mp* *mf* *f*

Vln. I
Vln. II
Vla.
Vc.
D.B.

456 460

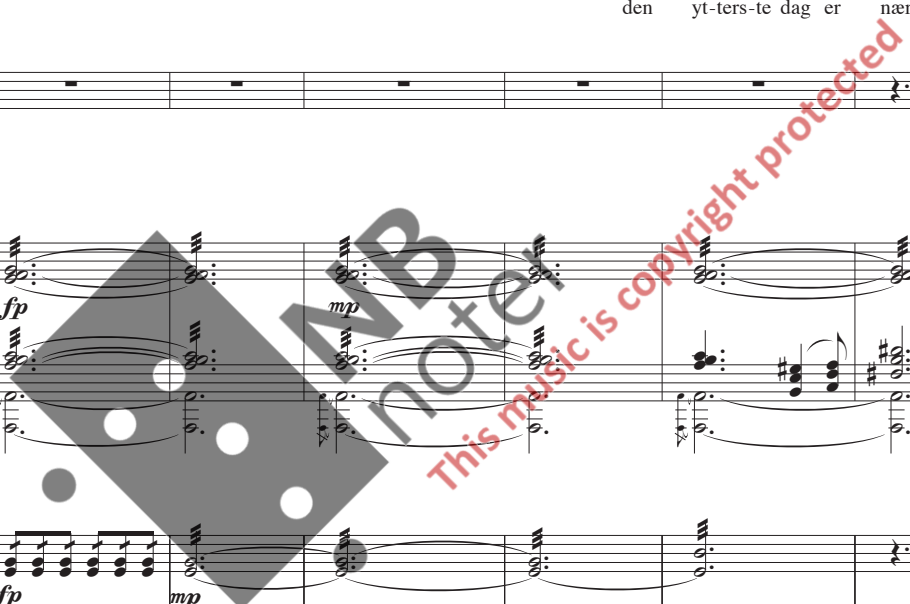
f *ff* *fp* *mp* *mf* *f* *ord. trem.* *mf*

f *ff* *fp* *mp* *mf* *f* *ord. trem.* *mf*

f *ff* *fp* *mp* *mf* *f* *ord. trem.* *mf*

f *ff* *fp* *mp* *mf* *f* *ord. trem.* *mf*

f *ff* *fp* *mp* *mf* *f* *ord. trem.* *mf*



V $\text{♩} = 72$

Åndeleg sjømannssong

470

S 1

S 2

A

T

B

B

mp Kvar gong Je - su namn eg nem - ner, ser eg kvi - te segl mot sky *mp* Høgt vel - sig - na sku - ta stem - ner mot Je - ru - sa - lem, det ny. *mf* Ank - re der, Ank - re der,

mf Ank - re der, Ank - re der,

mf Ank - re der, Ank - re der,

mf Ank - re der, Ank - re der,

mp Høgt vel - sig - na sku - ta stem - ner mot Je - ru - sa - lem, det ny. *mf* Ank - re der, Ank - re der,

mp Høgt vel - sig - na sku - ta stem - ner mot Je - ru - sa - lem, det ny. *mf* Ank - re der, Ank - re der,

mp Høgt vel - sig - na sku - ta stem - ner mot Je - ru - sa - lem, det ny. *mf* Ank - re der, Ank - re der,

Hp.

470

p *mp* *mf* 480

Vln. I

Vln. II

Vla.

Vc.

D.B.

470

pp *pp* *pp* *pp* *pp* 480

pizz. *mf*



Mi sjel er ei eolsharpe

482 *rit.* *a tempo* **W** 490 *mp* *mf*

S 1 høgt vel-sig - na gå med land - lov, gå med land - lov høgt vel-sig - na inn i liv-sens mor - gon - gry. Jub - le mot so - la i ny-skap - te, hei - la - ge vå - rar, då

S 2 høgt vel-sig - na gå med land - lov, gå med land - lov høgt vel-sig - na inn i liv-sens mor - gon - gry.

A høgt vel-sig - na gå med land - lov, gå med land - lov høgt vel-sig - na inn i liv-sens mor - gon - gry. då *mp*

T høgt vel-sig - na gå med land - lov, gå med land - lov høgt vel-sig - na inn i liv-sens mor - gon - gry.

B høgt vel-sig - na gå med land - lov, gå med land - lov høgt vel-sig - na inn i liv-sens mor - gon - gry.

B høgt vel-sig - na gå med land - lov, gå med land - lov høgt vel-sig - na inn i liv-sens mor - gon - gry.

482 *mp* *p* 490

Hp. *mf* *p*

482 490

Vln. I *mf* *p*

Vln. II *mp* *mf* *p*

Vla. *mp* *mf* *p*

Vc. *mp* *mf* *p*

D.B. *mp* *mf* *p* *arco*



Mi sjel er ei eolsharpe

495

S 1 *mp* 500 høgt i - mot him - me - len bå - rar.

S 2

A si - ge - ren su - sar om fa - na som høgt i - mot him - me - len bå - rar.

T

B

B

495

Hp. *mp* 500 *pp*

495

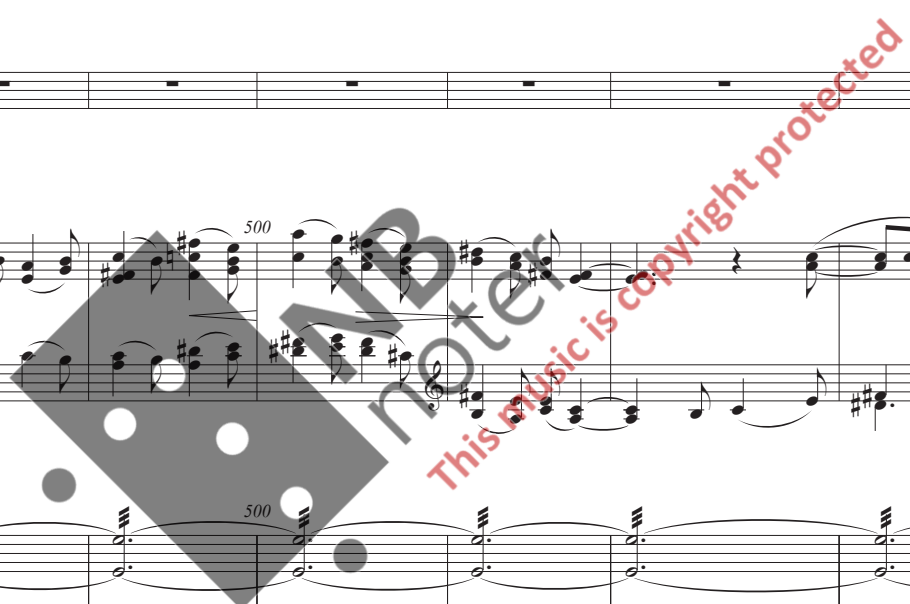
Vln. I 500

Vln. II

Vla.

Vc.

D.B.



Mi sjel er ei eolsharpe

X

S1 *p* 510 *mp* 520 *p*
Stjer-ne-still natt et-ter storm-strid dag: gøym meg frå blo-di-ge ne-der-lag. Løys meg or lek-kjør av naud og sorg, til sje-li flyg fri i-mot ljo-sens

S2 *p* *mp* *p*
Stjer-ne-still natt et-ter storm-strid dag: gøym meg frå blo-di-ge ne-der-lag. Løys meg or lek-kjør av naud og sorg, til sje-li flyg fri i-mot ljo-sens

A *p* *mp* *p*
Stjer-ne-still natt et-ter storm-strid dag: gøym meg frå blo-di-ge ne-der-lag. Løys meg or lek-kjør av naud og sorg, til sje-li flyg fri i-mot ljo-sens

T *p* *mp* *p*
Stjer-ne-still natt et-ter storm-strid dag: gøym meg frå blo-di-ge ne-der-lag. Løys meg or lek-kjør av naud og sorg, til sje-li flyg fri i-mot ljo-sens

B *p* *mp* *p*
Stjer-ne-still natt et-ter storm-strid dag: gøym meg frå blo-di-ge ne-der-lag. Løys meg or lek-kjør av naud og sorg, til sje-li flyg fri i-mot ljo-sens

B *p* *mp* *p*
Stjer - ne - natt gøym ne - me - meg. Løys meg or lek-kjør av naud og sorg, til sje-li flyg fri i-mot ljo-sens

Hp. 508 510 520

Vln. I *pp* 508 510 520

Vln. II *pp*

Vla. *pp*

Vc. *pp*

D.B. *pp*

Mi sjel er ei eolsharpe

Y Andante ♩ = 60
Ritornell

526 530

S 1 borg. Mi sjel er ei

S 2 borg. Mi sjel er ei

A borg. Mi sjel er ei

T 8 borg. Mi sjel er ei

B borg. Mi sjel er ei

B borg. Mi sjel er ei

pp *pp* *pp* *pp* *pp* *pp*

526 530

Hp. *ppp* *pp*

DCH / EFGA

526 530

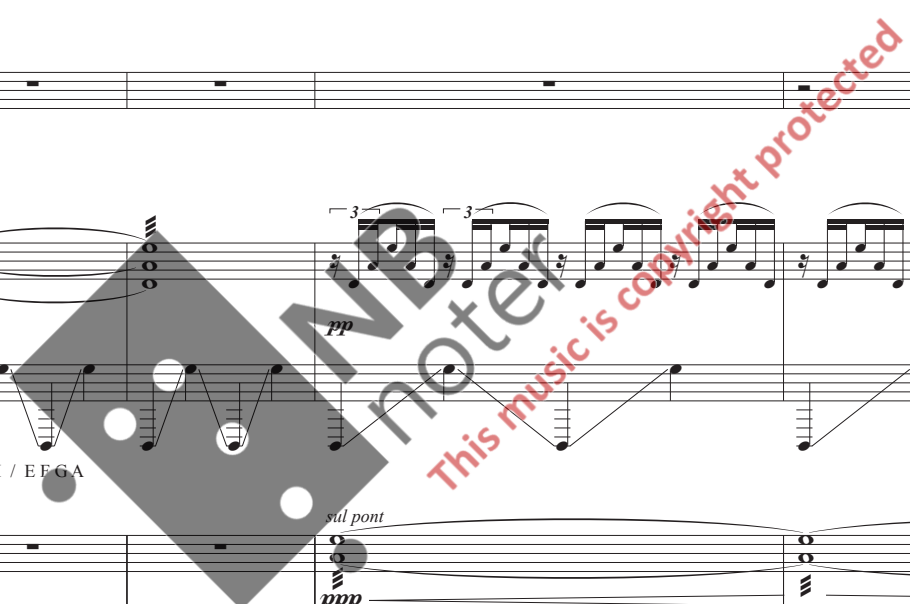
Vln. I *ppp* sul pont

Vln. II *ppp* sul pont

Vla. *ppp* sul pont

Vc. *ppp* sul pont

D.B. *ppp* sul pont



Mi sjel er ei eolsharpe

536 *mf* *ritardando* *mp* **Z** *a tempo* ♩ = 60 *p* 540

S 1 e - ols - har - pe som na - ka i nat - ti heng. Men stun - dom i stil - le næ - ter, når

S 2 e - ols - har - pe som na - ka i nat - ti heng. Men stun - dom i stil - le næ - ter, når

A e - ols - har - pe som na - ka i nat - ti heng. Men stun - dom i stil - le næ - ter, når

T e - ols - har - pe som na - ka i nat - ti heng. Men stun - dom i stil - le næ - ter, når

B e - ols - har - pe som na - ka i nat - ti heng. Men stun - dom i stil - le næ - ter, når

B e - ols - har - pe som na - ka i nat - ti heng. Men stun - dom i stil - le næ - ter, når

536 *p* *pp* *mp*

Hp.

536 *p* *pp* *p* *pp* *p* *pp* *p* *pp* *p* *pp* *p* *pp* 540

Vln. I

Vln. II

Vla.

Vc.

D.B.

542

S 1 regn - skod - da vel - ter tjukk, då biv - rar dei trøyt - te stren - ger i så - re, skjel - van - de

S 2 regn - skod - da vel - ter tjukk, då biv - rar dei trøyt - te stren - ger i så - re, skjel - van - de

A regn - skod - da vel - ter tjukk, då biv - rar dei trøyt - te stren - ger i så - re, skjel - van - de

T regn - skod - da vel - ter tjukk, då biv - rar dei trøyt - te stren - ger i så - re, skjel - van - de

B regn - skod - da vel - ter tjukk, då biv - rar dei trøyt - te stren - ger i så - re, skjel - van - de

B regn - skod - da vel - ter tjukk, då biv - rar dei trøyt - te stren - ger i så - re, skjel - van - de

mp *p* *mp* *p* *mp* *p* *mp* *p* *mp* *p*

542

Hp.

p *p*

542

Vln. I *mp* *p* *mf* *mp* *p*

Vln. II *mf* *mp* *p* *p* *pp*

Vla. *p* *mp* *p* *mp* *p* *mp*

Vc. *p* *p* *mp* *mp* *p* *mp*

D.B. *p* *pp*

Mi sjel er ei eolsharpe

AA ♩ = 72
Salme

547 *p* 550 *mp* *mp*

S 1 sukk. Lær mi sjel kor du laut li - da, syn meg

S 2 sukk. Lær mi sjel kor du laut li - da, syn meg

A sukk. Lær mi sjel kor du laut li - da, syn meg

T sukk. Lær mi sjel kor du laut li - da, syn meg

B sukk. Lær mi sjel kor du laut li - da, syn meg

B sukk. Lær mi sjel kor du laut li - da, syn meg

547 550

Hp.

547 550

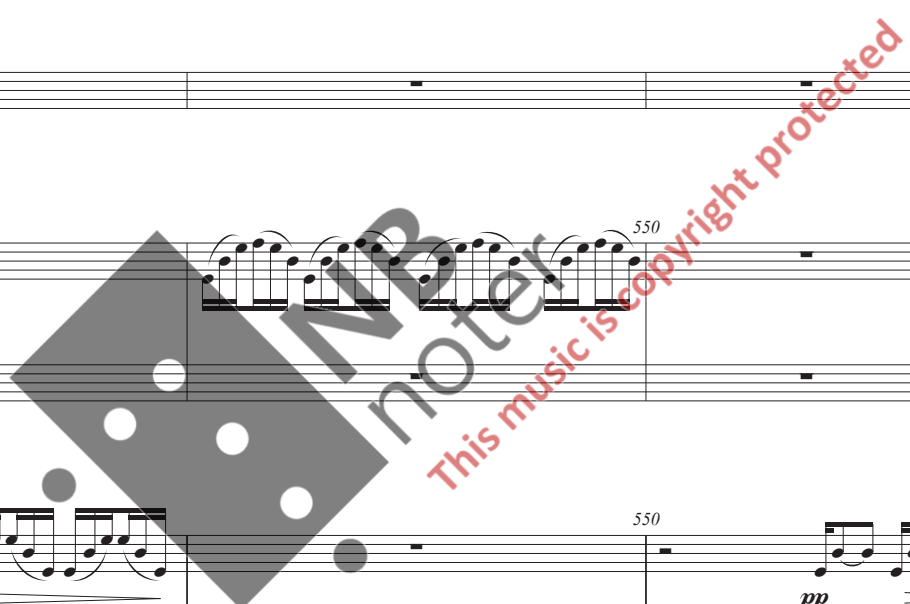
Vln. I *p* *pp*

Vln. II *p* *p*

Vla. *p* *p* *p*

Vc. *p* *p* *p*

D.B.



Mi sjel er ei eolsharpe

557 560 *f* *mp* *p* *mf* *p* *mp* *mf* *f* *mf* 570 *p* *mf* *allargando*

S 1 så - ret ditt i si - da, styrk og nør mi vei - ke tru. Syn meg di - ne merk - te hen - der, so eg frelst mitt au - ga ven - der upp til deg på kros - sen,

S 2 så - ret ditt i si - da, styrk og nør mi vei - ke tru. Syn meg di - ne merk - te hen - der, so eg frelst mitt au - ga ven - der upp til deg på kros - sen,

A så - ret ditt i si - da, styrk og nør mi vei - ke tru. Syn meg di - ne merk - te hen - der, so eg frelst mitt au - ga ven - der upp til deg på kros - sen,

T så - ret ditt i si - da, styrk og nør mi vei - ke tru. Syn meg di - ne merk - te hen - der, so eg frelst mitt au - ga ven - der upp til deg på kros - sen,

B så - ret ditt i si - da, styrk og nør mi vei - ke tru. Syn meg di - ne merk - te hen - der, so eg frelst mitt au - ga ven - der upp til deg på kros - sen,

B så - ret ditt i si - da, styrk og nør mi vei - ke tru. Syn meg di - ne merk - te hen - der, so eg frelst mitt au - ga ven - der upp til deg på kros - sen,

557 560 570

Hp.

557 560 570

Vln. I

Vln. II

Vla.

Vc.

D.B.



Mi sjel er ei eolsharpe

576 *pp* **BB** ♩ = 45

S 1 du. høgt o-ver sky frå den kal - de dag.

S 2 du. *pp* Lyft meg på bru - san - de ven - gje - slag, høgt o-ver sky frå den kal - de dag.

A du. *pp* Lyft meg på bru - san - de ven - gje - slag,

T du. *pp*

B du. *pp*

B du. *pp*

580

576

Hp. *pp*

Vln. I *p* *p* *p* *mp* *mp* solo

Vln. II *pp* solo *mp*

Vla. *pp* *pp*

Vc. *p* *p* *p* *mp* *p*

D.B. *pp* *p*

580

Mi sjel er ei eolsharpe

585 *mf* 590 *mp*

S1 Stjer-nor syn veg til det gøym - de land, der sko - ga - ne søv på den stil - le strand.

S2 Stjer-nor syn veg til det gøym - de land, der sko - ga - ne søv på den stil - le strand.

A Stjer-nor syn veg til det gøym - de land, der sko - ga - ne søv på den stil - le strand.

T Stjer-nor syn veg til det gøym - de land, der sko - ga - ne søv på den stil - le strand.

B Stjer-nor syn veg til det gøym - de land, der sko - ga - ne søv på den stil - le strand.

B Stjer-nor syn veg til det gøym - de land, der sko - ga - ne søv på den stil - le strand.

585 590

Hp.

585 *tutti* *solo* 590 *tutti* *solo*

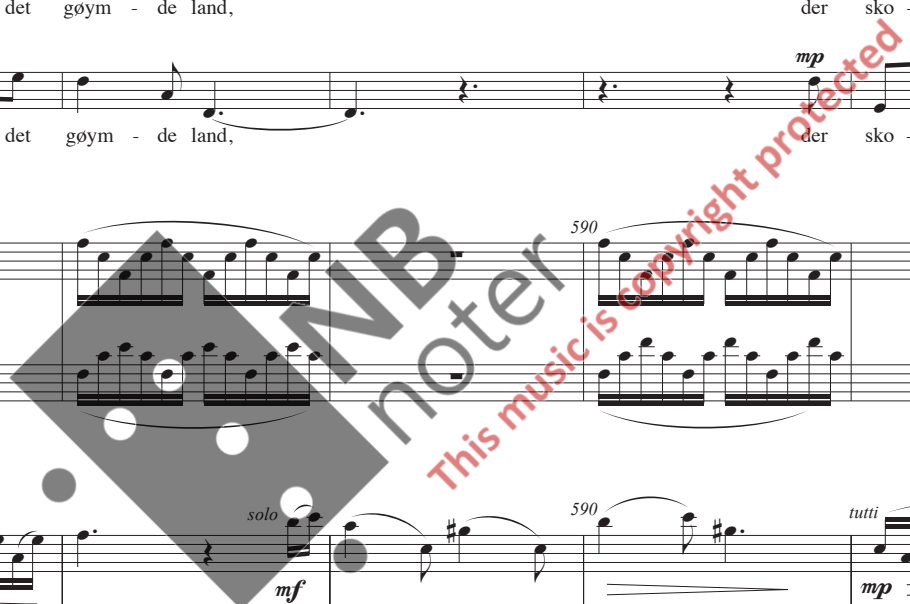
Vln. I *mf* *mp* *mp*

Vln. II *mp* *p* *mf* *mp* *mp*

Vla. *mp* *p* *mf* *mp* *mp*

Vc. *mf* *mp* *mp* *p*

D.B. *p* *p*



594

S 1 *p* Der vil eg drøy - ma ved natt - still straum *mp* stilt un - der stjer - nor min sis - te draum. 600

S 2 *p* Der vil eg drøy - ma ved natt - still straum *mp* stilt un - der stjer - nor min sis - te draum.

A *p* Der vil eg drøy - ma ved natt - still straum *mp* stilt un - der stjer - nor min sis - te draum.

T *p* Der vil eg drøy - ma ved natt - still straum *mp* stilt un - der stjer - nor min sis - te draum.

B *p* Der vil eg drøy - ma ved natt - still straum *mp* stilt un - der stjer - nor min sis - te draum.

B *p* Der vil eg drøy - ma ved natt - still straum *mp* stilt un - der stjer - nor min sis - te draum.

594

Hp. *p* *mp* 600

594

Vln. I *p* *pp* *p solo* *p* 600 *tutti* *solo* *p*

Vln. II *pp* *p* *mp* *mp*

Vla. *pp* *p* *mp* *mp*

Vc. *p* *p* *pp* *p*

D.B. *pp* *p*

602 *pp* Høy-rer du, drøy-man-de, klok-kor som skjelv, *mp* to - nar som strøy-man-de su - sar frå kvelv? 610

S 1

S 2

A

T

B

B

602 *pp* Høy-rer du, drøy-man-de, klok-kor som skjelv, *mp* to - nar som strøy-man-de su - sar frå kvelv? 610

Hp.

Vln. I *tutti pp* *solo pp* *tutti p* *solo p* 610

Vln. II *pp* *pp* *mp* *p*

Vla. *pp* *pp* *mp* *p*

Vc. *pp*

D.B. *pp* *p*

This music is copyright protected

CC *pp* *p* *mp*

S 1 Høy - rer du, drøy - man - de, klok - kor som skjelv, to - nar som strøy - man - de su - sar frå kvelv? Høy - rer du, drøy - man - de, klok - kor som skjelv, to - nar som strøy - man - de su - sar frå kvelv?

S 2 Høy - rer du, drøy - man - de, klok - kor som skjelv, to - nar som strøy - man - de su - sar frå kvelv? Høy - rer du, drøy - man - de, klok - kor som skjelv, to - nar som strøy - man - de su - sar frå kvelv?

A Høy - rer du, drøy - man - de, klok - kor som skjelv, to - nar som strøy - man - de su - sar frå kvelv? Høy - rer du, drøy - man - de, klok - kor som skjelv, to - nar som strøy - man - de su - sar frå kvelv?

T Høy - rer du, drøy - man - de, klok - kor som skjelv, to - nar som strøy - man - de su - sar? ju - bel ju - le - natt, um

B Son - gen som at - ter to - nar med ju - bel kvar ju - le - natt, um

B Høy - rer du, drøy - man - de, klok - kor som skjelv, to - nar som strøy - man - de su - sar frå kvelv? Høy - rer du, drøy - man - de, klok - kor som skjelv, to - nar som strøy - man - de su - sar frå kvelv?

611 Hp.

Vln. I *pp* *p* *tutti* *p* *solo* *mp*

Vln. II *p* *mp*

Vla. *p* *mp*

Vc. *pp* *p* *mp*

D.B. *p*

Mi sjel er ei eolsharpe

619 620

S 1 Høy - rer du, drøy - man - de, klok - kor som skjelv, to - nar som strøy - man - de su - sar? Høy - rer du, drøy - man - de, klok - kor skjelv?

S 2 Høy - rer du, drøy - man - de, klok - kor som skjelv, to - nar som strøy - man - de su - sar? Høy - rer du, drøy - man - de, klok - kor skjelv?

A Høy - rer du, drøy - man - de, klok - kor som skjelv, to - nar som strøy - man - de su - sar? Høy - rer du, drøy - man - de, klok - kor skjelv?

T 8 bar - net, ² Guds son og so - - - nar som dø - den for e - vigt batt.

B *mp* bar - net, ² Guds son og so - - - nar som dø - den for e - vigt batt.

B Høy - rer du, drøy - man - de, klok - kor som skjelv, to - nar som strøy - man - de su - sar? Høy - rer du, drøy - man - de, klok - kor skjelv?

619 620

Hp.

619 620

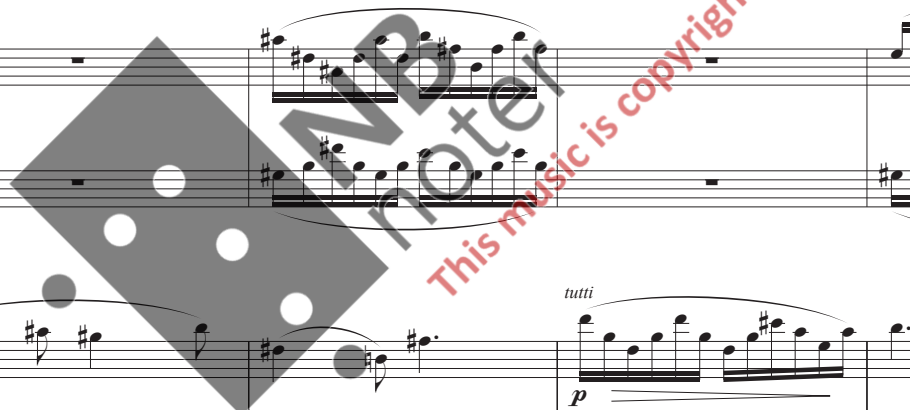
Vln. I *mp* *tutti* *p* *solo* *p* *tutti* *p*

Vln. II *mp* *p* *p*

Vla. *mp* *p*

Vc. *mp* *p* *p*

D.B. *p*



627 **DD** 630 *p*

S1
alt jor - disk i skod - da sig.

S2
p
Hild - ra i strå - le - glan - - - sen alt jor - disk i skod - da sig.

A
p
Hild - ra i strå - le - glan - - - sen

T

B

B

627 630

Hp.

Vln. I
2 2

Vln. II
p *p* *p* *pp* *p* *p*

Vla.
p *p*

Vc.
p *p* *pp* *p*

D.B.

This music is copyright protected

Mi sjel er ei eolsharpe

636 *pp* 640 *p*

S 1 Krynt un - der klun - ger - kran - - - sen eg und - ran - de stig og stig,

S 2 Krynt un - der klun - ger - kran - - - sen eg und - ran - de stig og stig,

A Krynt un - der klun - ger - kran - - - sen eg und - ran - de stig og stig,

T

B

B

636 640

Hp.

Vln. I *tutti* *p* *pp*

Vln. II *p* *p* *p* *p* *pp*

Vla. *p* *p*

Vc. *p* *pp* *p* *p* *pp*

D.B.

This music is copyright protected

Mi sjel er ei eolsharpe

EE Andante ♩ = 60
Ritornell

645

S 1 og stig, og stig.

S 2 og stig, og stig.

A og stig, og stig.

T

B

B

650

645

Hp.

650

ppp

pp

DCH / EFGA

645 *tutti*

Vln. I *p*

Vln. II *p*

Vla. *p*

Vc. *p*

D.B. *p*

650

ppp

ppp

ppp

ppp

ppp

ppp

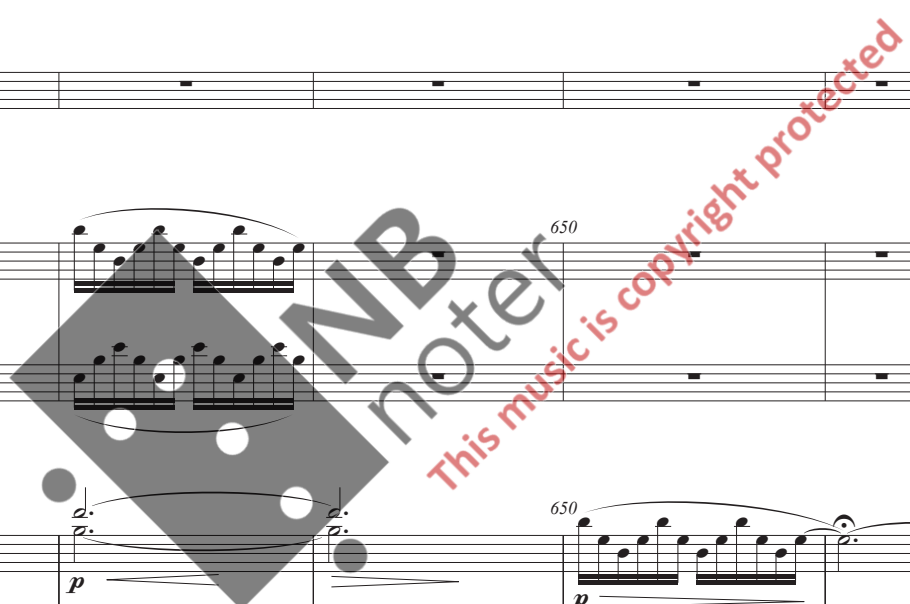
sul pont

sul pont

sul pont

sul pont

sul pont



Mi sjel er ei eolsharpe

655 *pp* *mf* *mp* *rit.* **FF** ♩ = 54 *p*

S 1 Mi sjel er ei e - ols - har - pe som na - ka i nat - ti heng. Men

S 2 Mi sjel er ei e - ols - har - pe som na - ka i nat - ti heng. Men

A Mi sjel er ei e - ols - har - pe som na - ka i nat - ti heng. Men

T Mi sjel er ei e - ols - har - pe som na - ka i nat - ti heng. Men

B Mi sjel er ei e - ols - har - pe som na - ka i nat - ti heng. Men

B Mi sjel er ei e - ols - har - pe som na - ka i nat - ti heng. Men

655 *p* *p*

Hp.

655 *p* *p* *p* *pp* *p* *pp* *p* *p*

Vln. I

Vln. II

Vla.

Vc.

D.B.



Mi sjel er ei eolsharpe

661

mp *ritardando* *pp* Adagio ♩ = 40

S 1 stun - dom i stil - le næ - ter, når læ - vin - den klyn - kjer våt då biv - rar dei trøyt - te

S 2 stun - dom i stil - le næ - ter, når læ - vin - den klyn - kjer våt då biv - rar dei trøyt - te

A stun - dom i stil - le næ - ter, når læ - vin - den klyn - kjer våt då biv - rar dei trøyt - te

T stun - dom i stil - le næ - ter, når læ - vin - den klyn - kjer våt då biv - rar dei trøyt - te

B stun - dom i stil - le næ - ter, når læ - vin - den klyn - kjer våt då biv - rar dei trøyt - te

B stun - dom i stil - le næ - ter, når læ - vin - den klyn - kjer våt då biv - rar dei trøyt - te

661

Hp.

661

Vln. I *mp* *pp*

Vln. II *pp*

Vla. *p* *pp* *mp* *p* *mp* *p* *pp*

Vc. *p* *p* *p* *mp* *p* *pp*

D.B. *mp* *pp*

Mi sjel er ei eolsharpe

666

GG Lento accelerando

♩ = 60

S 1 stren - ger i hjel - pe - laus bar - ne - gråt.

S 2 stren - ger i hjel - pe - laus bar - ne - gråt.

A stren - ger i hjel - pe - laus bar - ne - gråt.

T stren - ger i hjel - pe - laus bar - ne - gråt.

B stren - ger i hjel - pe - laus bar - ne - gråt.

B stren - ger i hjel - pe - laus bar - ne - gråt.

Hp. 666

670

pp

Vln. I 666

670

mp

Vln. II pp

Vla. sul pont pp

Vc. sul pont pp

D.B. pp



674

S1

S2

A

T

B

B

Hp.

Vln. I

Vln. II

Vla.

Vc.

D.B.

This music is copyright protected

679 680

S 1

S 2

A

T

B

B

Hp.

Vln. I

Vln. II

Vla.

Vc.

D.B.

p

pp

3

3

Mi sjet er ei eolsharpe

molto rit.

684

S 1

S 2

A

T

B

B

684

Hp.

684

Vln. I

Vln. II

Vla.

Vc.

D.B.

ad niente

ad niente

pp

ppp